

DOKUMENTACJA KONSERWATORSKA

PROGRAM PRAC KONSERWATORSKO – RESTAURATORSKICH
ELEWACJI
KOŚCIOŁA PARAFIALNEGO P.W. ŚW. ANTONIEGO OPATA
W WOZŁAWKACH

OPRACOWANIE:

Korneliusz Kuczykowski

ul. ks. Józefa Poniatowskiego 18/14

11-200 Bartoszyce

Katarzyna Polak

ul. Piękna 4 87-100 Toruń

BARTOSZYCE – TORUŃ 2021

ZAWARTOŚĆ OPRACOWANIA:

- I. KARTA IDENTYFIKACYJNA ZABYTKU I DOKUMENTACJI KONSERWATORSKIEJ
 1. DANE PRZED ROZPOCZĘCIEM PRAC
 2. DANE O DOKUMENTACJI

- II. CZĘŚĆ OPISOWA
 1. ZAGADNIENIA HISTORYCZNE
 2. OPIS FORMALNY OBIEKTU
 - 2.1. LOKALIZCJA
 - 2.2. BUDOWA TECHNOLOGICZNA
 - 2.3. RZUT I BRYŁA
 - 2.4. FORMA ARCHITEKTONICZNA
 - 2.5. ELEWACJE
 3. OPIS STANU ZACHOWANIA 3.1.
ANALIZA HISTORYCZNO – ARCHITEKTONICZNA
 - 3.2. ANALIZA ZAKRESU I CHARAKTERU ZNISZCZEŃ

- III. DOKUMENTACJA FOTOGRAFICZNA STANU ZACHOWAIA

- IV. WYTYCZNE I PROGRAM PRAC KONSERWATORSKICH
 1. WNIOSKI KONSERWATORSKIE
 2. POSTULATY I ZAŁOŻENIA KONSERWATORSKIE
 3. PROGRAM PRAC KONSERWATORSKO - RESTAURATORSKICH

I. KARTA IDENTYFIKACYJNA ZABYTKU I DOKUMENTACJI KONSERWATORSKIEJ

1. DANE PRZED ROZPOCZĘCIEM PRAC

NR DZIAŁKI: 170.

NR REJESTRU ZABYTKÓW: 53 (W/8) z 10.09.1949.

RODZAJ: obiekt sakralny - kościół.

CZAS POWSTANIA: 2.pół. XIV w.-2.pół. XV w.; 1727-1728.

LOKALIZACJA: Wozławki, gm. Bisztynek, pow. bartoszycki, woj. warmińsko – mazurskie.

WŁAŚCICIEL/UŻYTKOWNIK: Parafia p.w. Św. Antoniego Opata, Wozławki 49, 11-230 Bisztynek.

TECHNIKA: fundamenty kamienne; mury z kamienia i cegły na zaprawie piaskowo – wapiennej; elewacje na wysokim cokole kamiennym, w większości ceglane, w kaplicy oraz kruchcie bocznej tynkowane; dachy drewniane, pokryte dachówką ceramiczną, kopuła pokryta blachą.

WCZEŚNIEJSZE KONSERWACJE (LUB RENOWACJE): 1788; 1877-1889.

WCZEŚNIEJSZE DOKUMENTACJE: nie.

2. DANE O DOKUMENTACJI

PODSTAWA I PRZEDMIOT OPRACOWANIA: program prac konserwatorsko – restauratorskich i badania konserwatorskie elewacji kościoła.

LICZBA STRON DOKUMENTACJI: 79

ZAMAWIAJACY: Parafia p.w. Św. Antoniego Opata, Wozławki 49, 11-230 Bisztynek.

WYKONAWCA:

mgr Korneliusz Kuczykowski – *konserwator zabytkoznawca, magister ochrony dóbr kultury w zakresie konserwatorstwa/dyplom UMK nr 1400/122933/2008.*

ul. ks. Józefa Poniatowskiego 18/14, 11-200 Bartoszyce;

adres do korespondencji: ul. Szosa Chełmińska 66/18, 87-100 Toruń.

Opis program: Katarzyna Polak, ul. Piękna 4, 87-100 Toruń

AUTOR DOKUMENTACJI: jw.

AUTOR FOTOGRAFII: jw.

DATA I MIEJSCE WYKONANIA: marzec – lipiec 2020, 2021, Toruń

MIEJSCE PRZECHOWYWANIA:

1 egz. - Parafia p.w. Św. Antoniego Opata, Wozławki 49, 11-230 Bisztynek;

2 egz. - WUOZ w Olsztynie, ul. Podwale 1, 10-076 Olsztyn;

3 egz. – wykonawca;

II. CZĘŚĆ OPISOWA

1. ZAGADNIENIA HISTORYCZNE

Wozławki (pierw. *Frischenbach*, łac. *Wuselauken*, niem. *Wußlack*) założono przed 1350 r.¹, prawdopodobnie pomiędzy 1348 r. i 1349 r., przez bpa warmińskiego Hermana z Pragi². Pierwsza wzmianka na temat wsi pochodzi z 1355 r.³ W 1357 r. lokacji na prawie chełmińskim dokonał biskup warmiński Jan Stryprock (*Johannes II*), przyznając zasadzcom – braciom Janowi i Rudolfowi (*Johanni et Rudolpho*) 80 włók, jednak bez donacji dla kościoła.⁴ W przybliżonym czasie kształtowały się ostateczne granice Warmii, które z pewnymi zmianami przetrwały do 1772 r.⁵ Miejscowość uzyskała peryferyjne położenie, w północno – środkowej części dominium, tuż przy granicy z Natangią, natomiast administracyjnie podlegała komornictwu lidzbarskiemu, jednemu z siedmiu stanowiących własność biskupa⁶.

Na skutek postanowień II-ego pokoju toruńskiego (1466) państwo zakonne w Prusach, jako Prusy Książęce, stało się lennem króla polskiego, Warmię inkorporowano w całości do Rzeczypospolitej. Wobec spustoszeń dokonanych podczas konfliktu polsko – krzyżackiego (1519-1521) przeprowadzono ponowną akację osiedleńczą. W 1524 r. przywilej lokacyjny wsi odnowił bp Stanisław Hozjusz, wówczas na uposażenie kościoła przekazał 4 włóki⁷. Niestety niewiele wiadomo o dziejach wsi oraz parafii w kolejnych okresach.

¹ A. Böetticher, *Die Bau- und Kunstdenkmäler der Provinz Ostpreußen, Das Ermland*, H. 4, Königsberg 1894, s. 291, por. C.P. Woelky, J.M. Sagge (Hg.), *Scriptores rerum Warmiensium oder Quellenschriften zur Geschichte Ermlands*. Bd. 1, Braunsberg 1866, s. 433, Anm. 234.

² E. Gall (bearb.), *Georg Dehio's Handbuch der Deutschen Kunstdenkmäler - Deutschordensland Preußen*, München – Berlin 1952, s. 216.

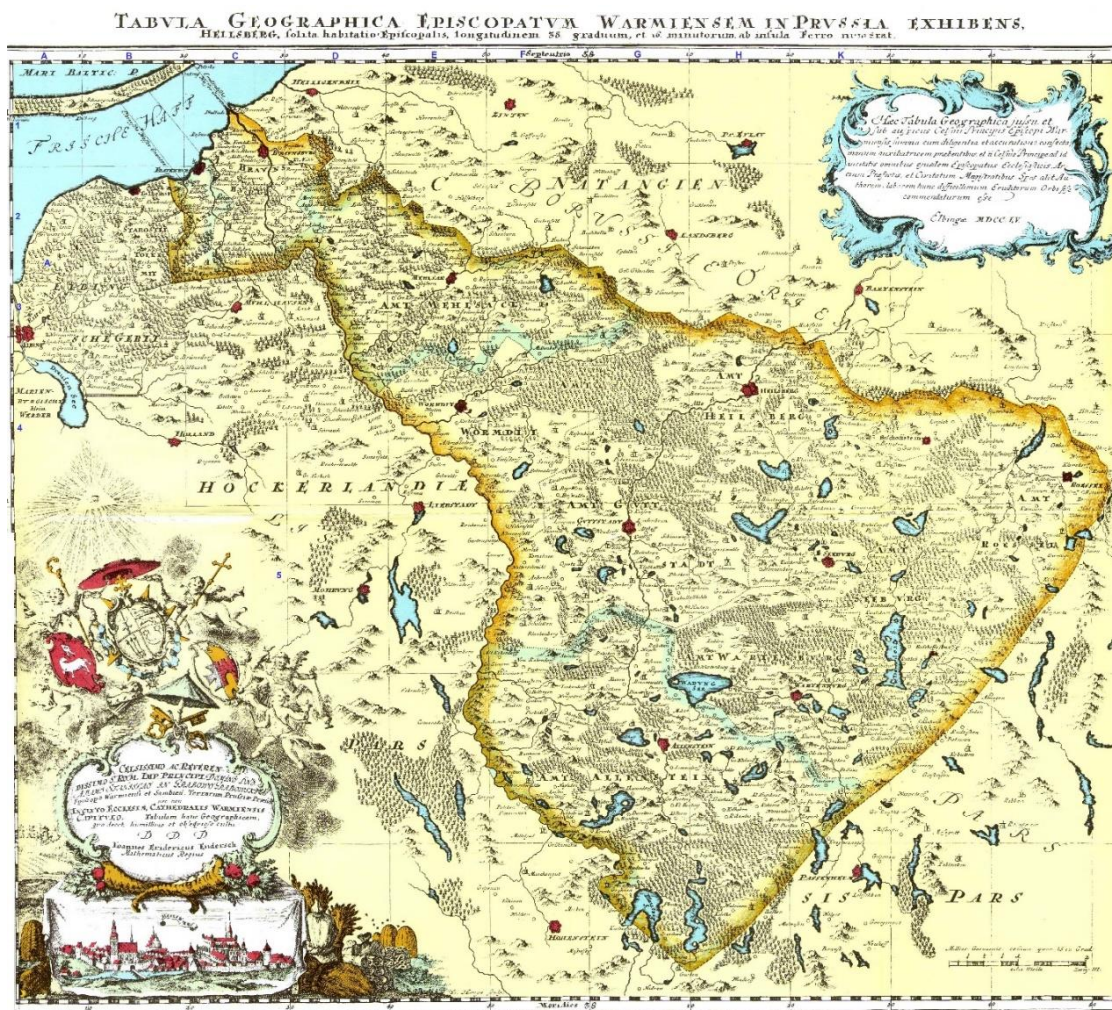
³ Ch. Herrmann, *Mittelalterliche Architektur im Preussenland. Untersuchungen zur Frage der Kunstlandschaft und geographie*, Petersberg 2007, s. 794 [CDW II, Nr 220], por. C.P. Woelky, J.M. Sagge (Hg.), *Codex Diplomaticus Warmiensis oder Regesten und Urkunden zur Geschichte Ermlands*, Bd. 2, *Urkunden der Jahre 1341-1375 nebst Nachträgen von 1240-1340*, Mainz 1864, s. 218, No. 220.

⁴ Ch. Herrmann, *op. cit.*, s. 795 [CDW II, Nr 259], por. C.P. Woelky, J.M. Sagge, *op. cit.*, s. 258-259, No. 259.

⁵ Szerzej o dawnym państwie krzyżackim w Prusach, jak również dziejach i organizacji polityczno – terytorialnej Diecezji Warmińskiej oraz Dominium Warmińskiego, zob. m.in., M. Biskup, R. Czaja (red.) *Państwo zakonu krzyżackiego w Prusach - Władza i społeczeństwo*, Warszawa 2019, R. Czaja, A. Radziwiński (red.), *Zakon krzyżacki w Prusach i Inflantach, podziały administracyjne i kościelne w XIII-XIV w.*, Toruń 2013, S. Achremczyk, *Historia Warmii i Mazur*, T. 1-2, Olsztyn 2018, *Warmia*, Olsztyn 2011, B. Kumor, *Kościelna geografia historyczna diecezji pruskich (1243-1993)*, [w:] *Komunikaty Mazursko-Warmińskie*, Nr 1, 1996, s. 29-43., M. Biskup, G. Labuda, *Dzieje zakonu krzyżackiego w Prusach*, Gdańsk 1986. Rozszerzona literatura na końcu rozdziału.

⁶ Za wyjątkiem kilku wsi stanowiących własność Kapituły, m.in. pobliskiego Wojkowa (*Heinrichsdorf*) oraz Sątop (Santoppen). Pozostałe trzy komornictwa stanowiły uposażenie Kapituły Katedralnej.

⁷ Ch. Herrmann, *op. cit.*, s. 795 [SRW I, s. 433], por. C. Woelky, J.M. Sagge (Hg.), *Scriptores...*, s. 433, Anm. 234.



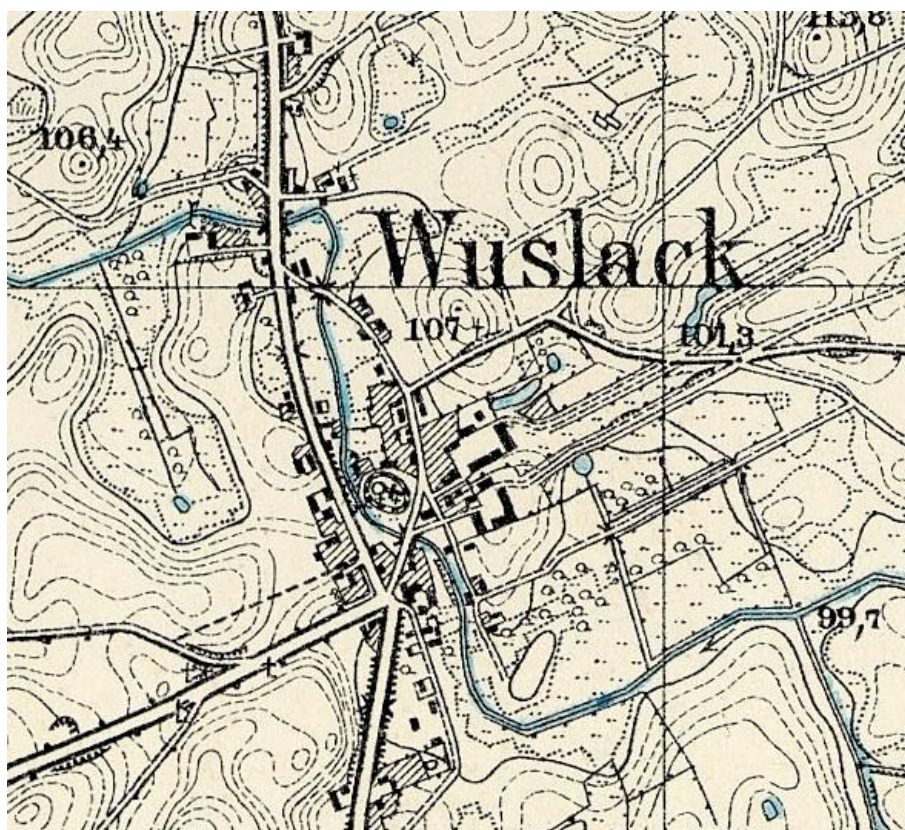
Tak zwana „Mapa Świętej Warmii” – Księstwa Warmińskiego, opracowana przez Jana Fryderyka Enderscha (1755), źródło: www.domwarminski.pl/images/stories/warmia_regionem/mapy_historyczne_tabula_geografica_w.jpg (dostęp: 22.03.2020).

W rezultacie I-ego rozbioru Polski zsekularyzowana Warmia przeszła pod panowanie Królestwa Prus. Wówczas, tracąc swą odrębność, została wprzęgnięta w strukturę administracyjno – terytorialną prowincji Prusy Wschodnie (*Provincz Ostpreussen*). Dawne dominium biskupie podzielono początkowo na dwa powiaty podlegające kamerze królewieckiej, nieco później przemianowanej na rejencję⁸. Wieś znalazła się w powiecie lidzbarskim (*Kreis Heilsberg*), do 1899 r. z siedzibą w Dobrym Mieście, następnie w Lidzbarku Warmińskim. Przed II Wojną Światową w nowoutworzonym powiecie bartoszyckim (*Kreis Bartenstein*), natomiast w granicach Polski, w województwie olsztyńskim, początkowo w powiecie biskupieckim, a po 1975 r. w bartoszyckim.

⁸ Więcej informacji na temat podziałów administracyjno – terytorialnych w Prusach Wschodnich, w poszczególnych okresach historycznych, zob. E. Korc, *Zmiany administracyjno - terytorialne na obszarze byłych Prus Wschodnich ze szczególnym uwzględnieniem terenu województwa olsztyńskiego*, [w:] *Komunikaty Mazursko – Warmińskie*, Nr 1, 1997, s. 3-22.



Mapa zabytków Powiatu Lidzbarskiego (1854-1860), źródło: Archiwum Państwowe w Olsztynie, Provinzialkonservator der Denkmäler der Kunst und der Geschichte der Provinz Ostpreussen (1650-1944) / Kunstdenkmäler im Kreis Heilsberg (1854-1860), sygn. 42/367/0/-/5.



Wozławki – fragment niemieckiej mapy topograficznej (1936), źródło: Skorowidz map Meßtischblatt, www.amzpbig.com /maps/025_TK25/1891_Gr_Schwanseld_1936.jpg (dostęp: 24.03.2020).



Wozławki – fragment wsi z kościołem parafialnym (1938), widok od strony południowo – zachodniej (aut. nn.), [za:] J. Przytkowski (red.), *Prusy wschodnie – dokumentacja historycznej prowincji. Zbiory fotograficzne dawnego Urzędu Konserwatora Zabytków w Królewcu*, Warszawa 2006 [CD-rom], Instytut Sztuki Polskiej Akademii Nauk (IS PAN), Zbiór Fotografii i Rysunków Pomiarowych (ZFiRP), nr in. 059157.

W 1 poł. XIV w. nastąpił na Warmii zintensyfikowany rozwój sieci parafialnej i związany z tym ruch budowlany. Murowaną świątynię w Wozławkach wzniesiono w XIV w.⁹ Wedle różnych przypuszczeń korpus powstał w latach 1370 – 1380, natomiast wieżę dostawiono w XV w.¹⁰ W innej wersji, odpowiednio po 1357 r. oraz po 1480 r.¹¹ Z 1379 r. pochodzi informacja o proboszczu Mikołaju (*Nikolaus*)¹². Na pocz. XVI w. parafia p.w. Św. Antoniego Opata (*h. Antonius Magnus*) należała do Archiprezbiteriatu¹³ w Jezioranach¹⁴. Istniała tu też szkoła parafialna.

Budowę kościoła prowadzono etapami, a realizację prac wiązano z warsztatem kościoła w Sątupach¹⁵. Na początku wykonano mury nawy oraz zakrystii, w kolejnym okresie dostawiono wieżę,

⁹ A. Bötticher, *op. cit.*, s. 291.

¹⁰ B. Magdziarz (red.), *Kościoły i kaplice Archidiecezji Warmińskiej*, T. 2, Olsztyn 1999, s. 28.

Uwzględniając wskazany tamże czas budowy, można z dużym prawdopodobieństwem założyć, że początkowo, tuż po erygowaniu parafii wzniesiono budowlę drewnianą.

M. Antoni (bearb.), *Dehio – Handbuch der Kunstdenkmäler West- und Ostpreussen*, München 1993, s. 666,

E. Gall (bearb.), *op. cit.*, s. 216.

¹¹ D. Loyal, *Sakrale Backsteingotik im Ermland: eine bautopographische Untersuchung. Mit einer Einf. von Gerhard Eimer. Kulturstiftung der Deutschen Vertriebenen*, Bonn 1995, s. 314.

¹² Ch. Herrmann, *op. cit.*, s. 795 [SRW I, s. 433, Amn. 234], A. Bötticher, *op. cit.*, s. 291. Por. C. Woelky (Hg.), *Scriptores...*, s. 433, Amn. 234.

¹³ Odpowiednik Dekanatu, nazwa używana zwyczajowo w diecezjach pruskich.

¹⁴ Później wcielona do Dekanatu Lidzbarskiego, obecnie w Dekanacie Bartoszyckim.

¹⁵ A. Rzempołuch, *Przewodnik po zabytkach sztuki dawnych Prus Wschodnich*, Olsztyn 1993, s. 11, E. Gall (bearb.), *op. cit.*, s. 216.

potem powstały jej górne kondygnacje oraz szczyty.¹⁶ W średniowieczu wybudowano także kruchą boczną. Pierwotna budowla przedstawiała typowy dla późnogotyckiej architektury wiejskiej na Warmii kościół salowy bez wyodrębnionego prezbiterium, zwieńczony potężnymi szczytami schodkowymi oraz podobnymi, lecz znacznie mniejszymi szczytami nad aneksami bocznymi. Inne charakterystyczne elementy zewnętrznej formy architektonicznej stanowiły tynkowane blendy oraz fryzy pasowe wypełnione barwną dekoracją maswerkową¹⁷.

Pomimo szerzącej się w Prusach reformacji Warmia pozostała w rękach katolików.¹⁸ W XVIII w. dokonano barokizacji oraz rozbudowy kościoła. Liczne prace przeprowadzono, gdy probostwo sprawował pochodzący z pobliskich Galin kanonik Godfryd Henryk Eulenburg (1717-1728)¹⁹. Wnętrze gruntownie odnowiono, wówczas zyskało nowy wystrój oraz wyposażenie. Nawę nakryto pozornym sklepieniem krzyżowym. Z tego okresu pochodzi regencyjna polichromia znakowana herbem Eulenburg i datą „1700”, nie odnoszącą się do czasu powstania. Ołtarz główny, potwierdzony w kościele w 1726 r., wykonano przez warsztat Krzysztofa Peuckera z Reszla.²⁰ Ufundowano także dwa ołtarze boczne, ambonę i baptysterium.²¹ W latach 1727-1728 do kruchty południowej dobudowano rotundę – kaplicę poświęconą Św. Brunonowi, zapewne analogiczną do niezachowanej kaplicy ufundowanej przez Eulenburga przy katedrze fromborskiej. Polichromię wewnątrz wykonał wg źródeł Piotr Meyer, niewątpliwie identyczny z Maciejem, twórcą malowideł w Świętej Lipce²², zaliczany do indywidualności artystycznych I- ej Rzeczypospolitej.²³ Elewacje zewnętrzne kaplicy i kruchty ujednolicono. Odnowiono je w 1788 r.²⁴ Zapewne w zbliżonym okresie zmodyfikowano kształt otworów okiennych w elewacjach bocznych korpusu, które opatrzono tynkowanymi opaskami. Ponad te zmiany nie ingerowano w gotycki wystrój architektoniczny elewacji.

¹⁶ Ch. Herrmann, *op. cit.*, s. 795.

¹⁷ Na temat parafii i kościołów wiejskich w Prusach (Warmii), zob., A. Radziwiński, *Chryścianizacja i ewangelizacja Prusów. Historia i źródła*, Toruń 2011, Biskup M., *Uwagi o problemie osadnictwa i sieci parafialnej w Prusach krzyżackich w wiekach XIV – XV*, [w:] Komunikaty Warmińsko – Mazurskie, Nr 2-3, Olsztyn 1983, Ch. Herrmann, *Wiejskie kościoły parafialne w biskupstwach pruskich w średniowieczu. Rozpowszechnienie – typologia – zleceniodawcy – finansowanie*, [w:] B. Pośpieszna (red.), *Fundacje artystyczne na terenie Państwa Krzyżackiego w Prusach*, T. 2, Malbork 2010, s. 67-84, *Die Haupttypen ländlicher Pfarrkirchen im mittelalterlichen Preußen*, [w:] B. Janowski, D. Schumann (Hg.), *Kirchen im ländlichen Raum*, Bd. 3, *Dorfkirchen - Beiträge zur Architektur, Ausstattung und Denkmalpflege*, Berlin 2004, s. 139-152, *Frühe Landkirchen im Ermland*, [w:] *Zeitschrift für die Geschichte und Altertumskunde Ermlands*, Bd. 50, 2002, s. 37-54, *Kirche im Dorf. Ihre Bedeutung für die kulturelle Entwicklung der ländlichen Gesellschaft im Preußenland, 13. – 18. Jahrhundert*, Berlin 2002.

¹⁸ W 1525 r. na protestantyzm przeszła część diecezji warmińskiej podległa świeckiej władzy zakonu krzyżackiego, jak również niewielki obszar w części północno - zachodniej, w okolicy Tolkmicka i Elbląga.

¹⁹ Nota biograficzna, spr. J. Guzowski (red.), *Słownik biograficzny Kapituły Warmińskiej*, Olsztyn 1996, s. 55-56.

²⁰ A. Rzempełuch, *op. cit.*, s. 11.

²¹ Podstawowe informacje o wyposażeniu kościoła, spr. E. Gall (bearb.), *op. cit.*, s. 216, A. Böetticher, *op. cit.*, s. 291-292, natomiast bardziej szczegółowo, A. Ulbrich, *Geschichte der Bildhauerkunst in Ostpreußen: vom Ausgang des 16. bis in die 2. Hälfte des 19. Jahrhunderts: Vom Ende des 16. Jahrhunderts bis in die Zeit von 1685 bis 1725 mit Einleitung über die gotische Kunst und die Renaissancezeit*, B. 2, Königsberg 1926, s. 565, s. 567/570, 576, s. 519/740, s. 737, s. 790.

²² A. Rzempełuch, *op. cit.*, s. 11.

²³ Więcej informacji na temat działalności artystycznej Meyera, zob. m.in., S. Achremczyk, *Mecenat warmiński w czasach nowożytnych*, [w:] *Komunikaty Mazursko- Warmińskie*, nr 4, 2004, s. 459. Nota biograficzna, J. Chłosta, *Słownik Warmii*, Olsztyn 2002, s. 222.

²⁴ B. Magdziarz (red.), *op. cit.*, s. 28.



Wozławki – kościół parafialny, wnętrze nawy (1938), widok od strony wschodniej (aut. nn.), [za:] J. Przypkowski (red.), *Prusy wschodnie – dokumentacja historycznej prowincji. Zbiory fotograficzne dawnego Urzędu Konserwatora Zabytków w Królewcu*, Warszawa 2006 [CD-rom], IS PAN/ ZFiRP, nr. in. 059175.

W okresie późniejszym także nie odnotowano poważniejszych zmian w architekturze kościoła. W 1877 r. wykonano prace restauratorskie elewacji²⁵, kolejne przeprowadzono zapewne w okresie 1887-1889 r.²⁶, następnie już w czasach zupełnie współczesnych. W latach 2013-2015 wyremontowano pokrycie kopuły rotundy, dachu przyległej kruchty i korpusu kościoła, ponadto rozpoczęto prace konserwatorsko – restauratorskie wystroju malarskiego kaplicy.

BIBLOGRAFIA

Achremczyk S.,

Historia Warmii i Mazur, T. 1-2, Olsztyn 2018,

Warmia, Olsztyn 2003,

Mecenat warmiński w czasach nowożytnych, [w:] *Komunikaty Mazursko – Warmińskie*, nr 4, Olsztyn 2004, s. 459.

Antoni M. (bearb.), *Dehio – Handbuch der Kunstdenkmäler West- und Ostpreussen: die ehemaligen Provinzen West- und Ostpreussen (Deutschordensland Preussen) mit Bütower und Lauenburger Land*, München 1993.

Biskup M., *Uwagi o problemie osadnictwa i sieci parafialnej w Prusach krzyżackich w wiekach XIV – XV*, [w:] *Komunikaty Warmińsko – Mazurskie*, Nr 2-3, Olsztyn 1983.

²⁵ *Ibidem*.

²⁶ Poświadczają to pamiątkowe sygnatury z datami odnalezione we wnętrzu wieży.

Biskup M., Labuda G., *Dzieje zakonu krzyżackiego w Prusach*, Gdańsk 1986.

Bötticher A., *Die Bau und Kunstdenkmäler in Ermland*, Königsberg 1896, s. 291-293.

Chłosta J., *Słownik Warmii*, Olsztyn 2002, s. 222.

Dehio G., *Hnadbuch der deutschen Kumstdenkmäler - Deutschordensland Preußen*, Gall E. (bearb.), München – Berlin 1952, s. 216.

Górski K., *Państwo krzyżackie w Prusach*, Gdańsk – Bydgoszcz 1946.

Herrmann Ch.,

Wiejskie kościoły parafialne w biskupstwach pruskich w średniowieczu. Rozpowszechnienie – typologia – zleceńodawcy – finansowanie, [w:] Pośpieszna B. (red.), *Fundacje artystyczne na terenie Państwa Krzyżackiego w Prusach*, T. 2, Malbork 2010, s. 67-84,

Die Haupttypen ländlicher Pfarrkirchen im mittelalterlichen Preußen [w:] B. Janowski, D. Schumann (Hg.), *Kirchen im ländlichen Raum*, Bd. 3, *Dorfkirchen - Beiträge zur Architektur, Ausstattung und Denkmalpflege*, Berlin 2004, s. 139-152,

Mittelalterliche Architektur im Preussenland. Untersuchungen zur Frage der Kunstlandschaft und geographie, Petersberg 2007, s. 794-795,

Kirche im Dorf. Ihre Bedeutung für die kulturelle Entwicklung der ländlichen Gesellschaft im Preußenland, 13. – 18. Jahrhundert, Berlin 2002.

Kopiczko A., Obłąk J., *Historia Diecezji i Archidiecezji Warmińskiej*, Olsztyn 2010.

Korc E., *Zmiany administracyjno – terytorialne na obszarze byłych Prus Wschodnich ze szczególnym uwzględnieniem terenu województwa olsztyńskiego*, [w:] *Komunikaty Mazursko – Warmińskie*, Nr 1, 1997, s. 3-22.

Leśniadorski B., *Dominium warmińskie (1243-1569)*, Poznań 1949.

Loyal D., *Sakrale Backsteingotik im Ermland: eine bautopographische Untersuchung. Mit einer Einf. von Gerhard Eimer. Kulturstiftung der Deutschen Vertriebenen*, Bonn 1995, s. 314.

Państwo zakonu krzyżackiego w Prusach – Władza i społeczeństwo, M. Biskup, R. Czaja (red.), Warszawa 2019.

Przeracki J.,

Artyści i rzemieślnicy działający w Reszlu w XVI-XVIII wieku: rzeźbiarze, stolarze, malarze, złotnicy, odlewnicy dzwonów i organmistrzowie, [w:] *Komunikaty Mazursko – Warmińskie*, Nr 4, s. 665-717, Olsztyn 2012.

Artyści działający na Warmii w XVIII wieku: Krzysztof Peucker, Jan Chrystian Schmidt, Chrystian Bernard Schmidt, Krzysztof Sand, Jan Witt, Jan Ignacy Witt, Jan Antoni Frey, Piotr Andrzej Kolberg i Józef Joachim Korzeniewski, [w:] *Komunikaty Mazursko – Warmińskie*, Nr 3, s. 441-499, Olsztyn 2011.

Radzimiński A., *Chryścianizacja i ewangelizacja Prusów – historia i źródła*, Toruń 2011.

Rzempołuch A., *Przewodnik po zabytkach sztuki dawnych Prus Wschodnich*, Olsztyn 1993 r., s. 11.

Słownik biograficzny Kapituły Warmińskiej, Guzowski J. (red.), Olsztyn 1996, s. 55-56.

Ulbrich A., *Geschichte der Bildhauerkunst in Ostpreußen: vom Ausgang des 16. bis in die 2. Hälfte des 19. Jahrhunderts : Vom Ende des 16. Jahrhunderts bis in die Zeit von 1685 bis 1725 mit Einleitung über die gotische Kunst und die Renaissancezeit*, Bd. 2, Königsberg 1926, s. 565, s. 567, 570, 576, s. 519, 740, s. 737, s. 790.

Woelky C.P., Sagge J.M. (Hg.),

Scriptores rerum Warmiensium oder Quellenschriften zur Geschichte Ermlands. Bd. 1, Braunsberg 1866,

Codex Diplomaticus Warmiensis oder Regesten und Urkunden zur Geschichte Ermlands, Bd. 2, *Urkunden der Jahre 1341-1375 nebst Nachträgen von 1240-1340*, Mainz 1864,

Zakon krzyżacki w Prusach i Inflantach, podziały administracyjne i kościelne w XIII-XIV w., R. Czaja, A. Radziwiński (red.), Toruń 2013.

DOKUMENTACJE

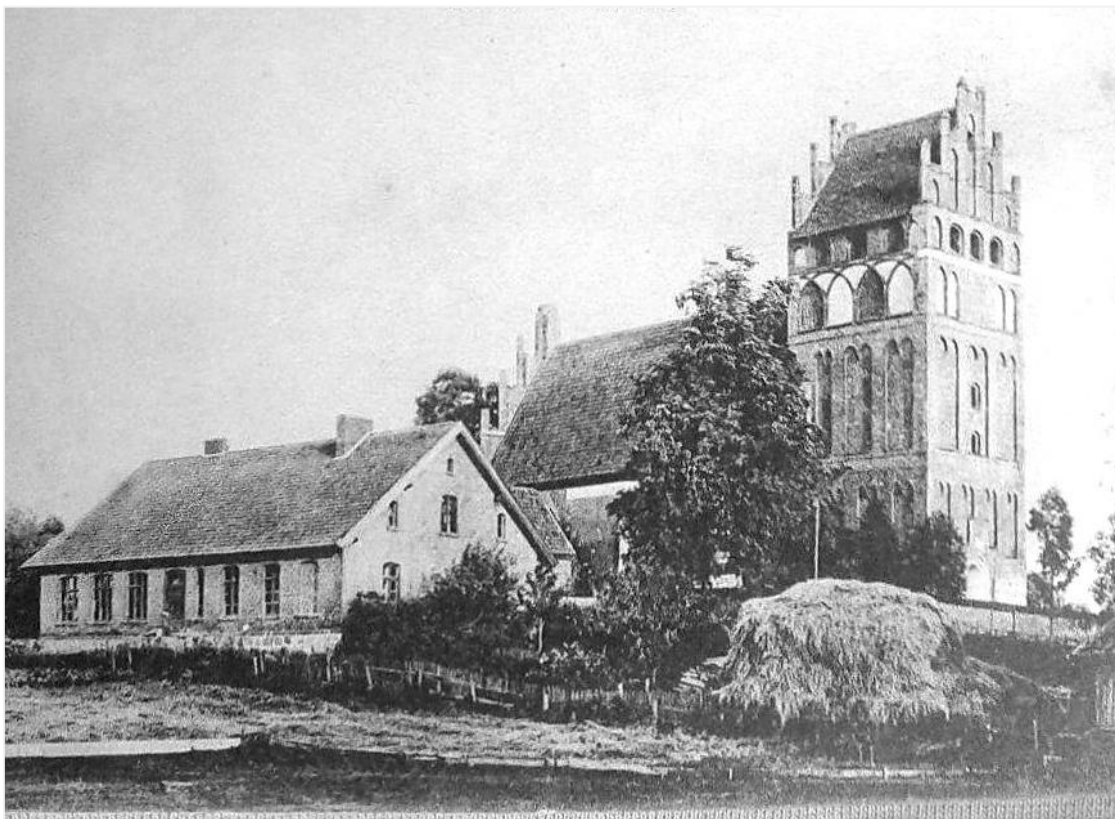
Majkowicz S. (opr.),

Projekt techniczny remontu dachu kopuły kaplicy p.w. Św. Brunona w Wozławkach, 2006, zbiory Parafii p.w. Św. Antoniego Biskupa w Wozławkach (P-Wz),

Ocena mykologiczna o stanie zagrzybienia więźby dachowej kaplicy kościoła w Wozławkach, 2006, P-Wz.

Kocur Z. (opr.), *Kościół parafialny p.w. Św. Antoniego Pustelnika w Wozławkach*, karta ewidencyjna zabytku, 07/1981, Archiwum Wojewódzkiego Urzędu Ochrony Zabytków w Olsztynie (A-WKZ/O), Nr. 227.

IKONOGRAFIA



1. Wozławki – kościół parafialny (1900-1910), widok ogólny od strony północno – zachodniej (fragment karty pocztowej), źródło: www.gdansk.fotopolska.eu/Wozlawki/b51690,Kosciol_sw_Antoniego_Opata.html?f=1155824-foto (dostęp: 04.06.2020).



2. Wozławki – kościół parafialny (1890-1898); widok ogólny od strony południowo – zachodniej (aut. A. Bötticher), [za:] J. Przypkowski (red.), *Prusy wschodnie – dokumentacja historycznej prowincji. Zbiory fotograficzne dawnego Urzędu Konserwatora Zabytków w Królewcu*, Warszawa 2006, [CD-rom], IS PAN/ ZFiRP, nr. in. 59159.



3. Wozławki – kościół parafialny (1938); widok ogólny od strony południowo – zachodniej (aut. nn.), [za:] J. Przypkowski (red.), *Prusy wschodnie – dokumentacja historycznej prowincji. Zbiory fotograficzne dawnego Urzędu Konserwatora Zabytków w Królewcu*, Warszawa 2006, [CD-rom], IS PAN/ ZFiRP, nr. in. 59158.



4. Wozławki – kościół parafialny, elewacja wschodnia i szczyt korpusu (1938); widok od strony południowo – wschodniej (aut. nn.), [za:] J. Przytkowski (red.), *Prusy wschodnie – dokumentacja historycznej prowincji. Zbiory fotograficzne dawnego Urzędu Konserwatora Zabytków w Królewcu*, Warszawa 2006 [CD-rom], IS PAN/ ZFiRP, nr. in. 59163.



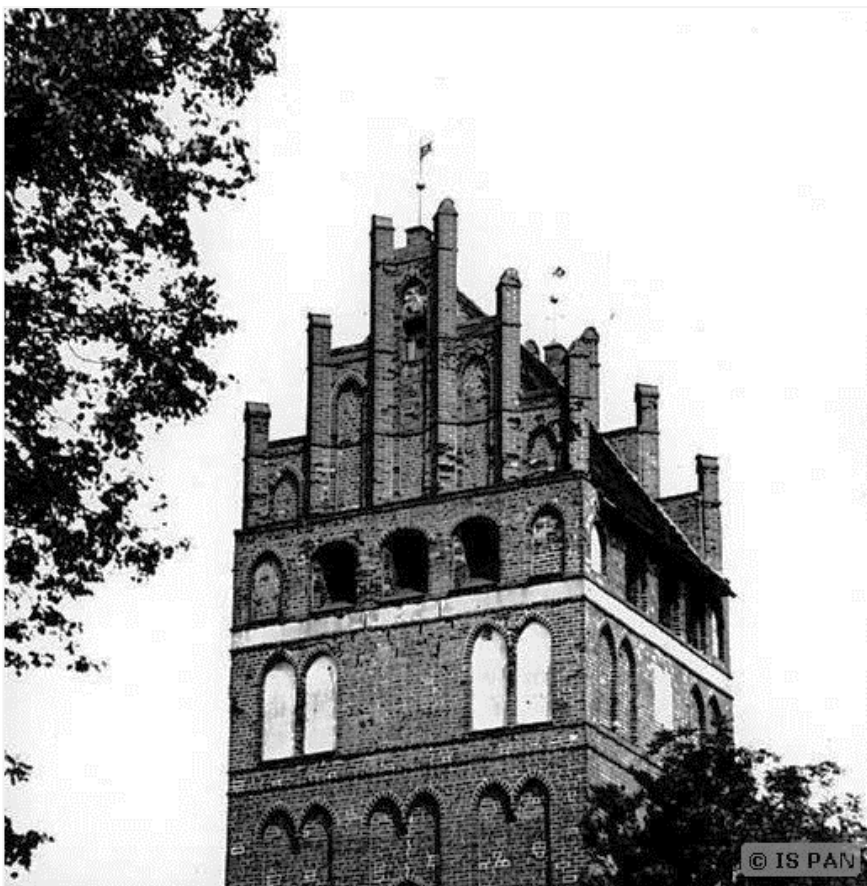
5. Wozławki – kościół parafialny, fragment elewacji południowej korpusu (1938); przyziemie, zamurowany portal (aut. nn.), [za:] J. Przytkowski (red.), *Prusy wschodnie – dokumentacja historycznej prowincji. Zbiory fotograficzne dawnego Urzędu Konserwatora Zabytków w Królewcu*, Warszawa 2006 [CD-rom], IS PAN/ ZFiRP, nr. in. 59168.



6. Wozławki – kościół parafialny, wieża (1938); widok ogólny do strony południowo – zachodniej (aut. nn.), [za:] J. Przykowski (red.), *Prusy wschodnie – dokumentacja historycznej prowincji. Zbiory fotograficzne dawnego Urzędu Konserwatora Zabytków w Królewcu*, Warszawa 2006 [CD-rom], IS PAN/ ZFiRP, nr. in. 59168.



7. Wozławki – kościół parafialny, wieża (1938); elewacja zachodnia, kondygnacje I-II, widok od strony zachodniej (aut. nn.), [za:] J. Przykowski (red.), *Prusy wschodnie – dokumentacja historycznej prowincji. Zbiory fotograficzne dawnego Urzędu Konserwatora Zabytków w Królewcu*, Warszawa 2006 [CD-rom], IS PAN/ ZFiRP, nr. in. 59165.



8. Wozławki – kościół parafialny, wieża (1938); elewacja zachodnia, kondygnacja IV i szczyt, widok od strony południowo - zachodniej (aut. nn.), [za:] J. Przykowski (red.), *Prusy wschodnie – dokumentacja historycznej prowincji. Zbiory fotograficzne dawnego Urzędu Konserwatora Zabytków w Królewcu*, Warszawa 2006 [CD-rom], IS PAN/ ZFiRP, nr. in. 59166.



9. Wozławki – kościół parafialny, wieża (1938); elewacja południowa, kondygnacje III-IV, widok od strony południowo - zachodniej (aut. nn.), [za:] J. Przykowski (red.), *Prusy wschodnie – dokumentacja historycznej prowincji. Zbiory fotograficzne dawnego Urzędu Konserwatora Zabytków w Królewcu*, Warszawa 2006 [CD-rom], IS PAN/ ZFiRP, nr. in. 59167.



10. Wozławki – kościół parafialny, kruchta i kaplica południowa (1938); elewacja/e zachodnie, widok od strony zachodniej (aut. nn.), [za:] J. Przykowski (red.), *Prusy wschodnie – dokumentacja historycznej prowincji. Zbiory fotograficzne dawnego Urzędu Konserwatora Zabytków w Królewcu*, Warszawa 2006 [CD-rom], IS PAN/ ZFiRP, nr. in. 59169.



11. Wozławki – kościół parafialny, fragment stalli z XVIII w. (1938); obraz (olej na desce) z widokiem kruchty i kaplicy południowej, od strony wschodniej (autor ob. i fot. nn.), [za:] J. Przykowski (red.), *Prusy wschodnie – dokumentacja historycznej prowincji. Zbiory fotograficzne dawnego Urzędu Konserwatora Zabytków w Królewcu*, Warszawa 2006 [CD-rom], IS PAN/ ZFiRP, nr. in. 059189.

2. OPIS FORMALNY OBIEKTU

2.1. LOKALIZACJA

Kościół usytuowany na wzniesieniu, w centralnej części wsi; po stronie wschodniej DK57 (odcinek Bartoszyce - Bisztynek) i rzeki Pisy, na północ od skrzyżowania z DW513 (Bartoszyce - Bisztynek - Lidzbark Warmiński). Na terenie przykościelnym cmentarz otoczony ceglany murem, w większości otynkowanym i pokrytym dachówką, z bramą oraz furtką od strony południowej, dodatkowo furtkami od strony wschodniej, zachodniej i północno – wschodniej. Na zewnątrz, po stronie północnej budynek dawnej szkoły, po stronie południowej i zachodniej teren zielony, nieco dalej, po stronie wschodniej droga wiejska, następnie plebania oraz sąsiednie zabudowania mieszkalno – gospodarcze.



Wozławki – fragment cyfrowej mapy topograficznej, źródło: *Geoportal Krajowy*, www.mapy.geoportal.gov.pl/imap/lmgrp_2.html?gpmmap=gp0 (dostęp: 20.03.2020).

2.2. BUDOWA TECHNOLOGICZNA²⁷

2.2.1. FUNDAMENTY I MURY

Mury poszczególnych segmentów kościoła posadowione na fundamentach kamiennych; w korpusie, zakrystii, kruchcie południowej oraz wieży, wsparte na wysokim cokole z głazów narzutowych w układzie warstwowym, pomiędzy którymi mniejsze fragmenty kamienia lub okrzeski osadzone dla wyrównania i stabilizacji warstw; wyższe partie z cegły ceramicznej pełnej, formowanej ręcznie, w układzie gotyckim (*polskim*), w elewacjach wieży z dekoracyjnie rozmieszczoną cegłą zendrową. Budulec spojony tradycyjną zaprawą wapienną; spoinowania w strefie cokołowej pieczęłowicie uzupełnione i wyrównane zaprawą cementowo – wapienną; powyżej tożsame z zaprawą murarską i opracowane na bieżąco (podczas budowy), poprzez wyciśnięcie nadmiaru zaprawy w trakcie układania kolejnej warstwy cegieł, dociśnięcie górnej krawędzi oraz podcięcie dolnej, uzyskując profil zbliżony do trójkątnego. W górnych partiach szczytów korpusu, zakrystii oraz wieży obszerne

²⁷ Dotyczy stanu obecnego, tj. materiałów i elementów oryginalnych, z uwzględnieniem zaistniałych, historycznych przekształceń.

przemurowania cegłą maszynową z zastosowaniem zaprawy cementowo – wapiennej; tam spoiny wygładzone i nieznacznie cofnięte względem lica.

Elewacje korpusu, zakrystii i wieży nieotynkowane, za wyjątkiem szkarp bocznych oraz niektórych elementów dekoracji architektonicznej - blend, fryzów pasowych, ościeży, opasek okiennych etc., tam tynki wapienne, przykryte częściowo lub w całości wyprawami cementowo – wapiennymi o gładko zatartej powierzchni. Elewacje kaplicy/rotundy oraz przyległej kruchty południowej, pokryte tynkiem wapiennym, opatrzone dekoracją sztukatorską kształtującą na ceglany podłożu lizeny z cokołami i gzyms wieńczący.

2.2.2. OTWORY ELEWACYJNE

2.2.2.1. OTWORY DRZWIOWE

Portal kruchty wieżowej; ceramiczny, zamknięty łukiem ostrym; ościeża proste, na zewnątrz krawędź wyodrębniona podwójnym uskokiem, od strony wnętrza pojedynczym, tworzącym wnękę zamkniętą łukiem odcinkowym; wnętrze pokryte obecnie tynkiem wapiennym.

Otwór drzwiowy kruchty południowej i kaplicy/rotundy; zamknięty łukiem odcinkowym; ościeża otynkowane, proste; krawędź zewnętrzna nieznacznie fazowana, natomiast od strony wnętrza wyodrębniona pojedynczym uskokiem, w formie wnęki zbliżonej jw.

2.2.2.2. OTWORY OKIENNE I PRZEŹROCZA

Otwory okienne korpusu;

- w elewacjach, frontowej (wschodniej) i bocznych; duże otwory prostokątne (pionowe), zamknięte łukiem odcinkowym; ościeża otynkowane, obustronnie rozglifione, na zewnątrz z opaskami; podokienniki skośne, o znacznym nachyleniu, we wnętrzu otynkowane, na zewnątrz wylewki z zaprawy cementowo – wapiennej;
- w szczycie elewacji wschodniej; przeźrocza okrągłe (*okulusy*); ościeża ceramiczne, proste, od strony wnętrza większa wnęką zamkniętą łukiem odcinkowym.

Otwór okienny zakrystii; niewielki, prostokątny; ościeża otynkowane, na środku proste, na zewnątrz rozglifione i zamknięte łukiem odcinkowym, z opaską, której krawędź górna fazowana, od strony wnętrza większa wnęką zamkniętą odcinkowo.

Otwory okienne wieży.²⁸

- w elewacji zachodniej, w kondygnacji I; niewielkie otwory prostokątne, zamknięte łukiem ostrym; ościeża ceramiczne, kształt nieczytelny (wnętrza zamurowane); na zewnątrz podokienniki ceramiczne, skośne, o niewielkim stopniu nachylenia;
- w elewacji południowej, w kondygnacji I; niewielki otwór prostokątny, zamknięty łukiem odcinkowym; ościeża ceramiczne, proste, na zewnątrz w wysokiej wnęcie (blendzie) zamkniętej łukiem ostrym;
- w elewacji zachodniej, w kondygnacji II; otwory prostokątne, zamknięte łukiem odcinkowym; ościeża ceramiczne, proste, głębokie, na zewnątrz wydzielone pojedynczym uskokiem (węgarkiem); podokienniki ceramiczne, skośne, nieznacznie nachylone;
- w elewacjach, wschodniej i zachodniej, w kondygnacji IV; otwory zbliżone do kwadratu, zamknięte łukiem odcinkowym; ościeża ceramiczne, ukształtowane podobnie jw.; podokienniki zbliżone jw.;
- w elewacjach, północnej i południowej, w kondygnacji IV; otwory zbliżone do kwadratu, zamknięte łukiem ostrym; ościeża ceramiczne, na zewnątrz wydzielone podwójnym uskokiem; podokienniki jw.

²⁸ Lokalizacja wg podziałów kondygnacyjnych elewacji (innych niż we wnętrzu wieży).

2.2.3. STOLARKA I ŚLUSARKA ELEWACYJNA

2.2.3.1. STOLARKA I ŚLUSARKA DRZWIOWA

W portalu wieży; drzwi drewniane, bez odrzwi, zamknięte odcinkowo (odmienne od kształtu otworu); rozwierane do wnętrza, 1- skrzydłowe, deskowo – szpungowe (*spqgowe*), zawieszane na hakach osadzonych w ościeżach i zawiasach pasowych; awers opierzony prostokątnymi arkuszami blachy, scalonymi i przytwierdzonymi bretnalami; zamknięcie na zamek skrzynkowy - ryglowy, na rewersie obudowa zdobiona repusowanym ornamentem roślinnym oraz inskrypcją „1780”, klamka zintegrowana, kuta, w formie stylizowanego liścia; na awersie szyld zamka i klamka nie zachowane, ponadto pochwył pionowy zakończony okrągłym łebkiem.

2.2.3.2. STOLARKA I ŚLUSARKA OKIENNA

W korpusie;

- w otworach okiennych elewacji wschodniej, północnej i południowej; okna metalowe, bez obokni, prostokątne, zamknięte odcinkowo (powtarzające kształty otworów); 3- skrzydłowe (1- dzielne, 3- poziome), stałe, zespolone poziomymi płaskownikami oraz śrubami; w pojedynczych egzemplarzach górne skrzydła uchylne i blokowane na zatrask; szklenie w ołoiu, geometryczne - prostokątne, barwnymi szybkami, natomiast na środku witrażowe, tam przedstawienia figuralne bądź motywy ornamentalne, na zewnątrz prętowe wiatrownice, poziome i pionowe;
- w przeźroczach szczytu elewacji wschodniej; okna drewniane, krosnowe, prostokątne (odmienne od kształtów otworów); 1- skrzydłowe (1- dzielne, 1- poziome), rozwierane na zewnątrz, przylgowe; okucia niewidoczne; szklenie na kit, szkłem białym.

W otworze okiennym zakrystii;

- okno drewniane, ościeżnicowe, prostokątne (powtarzające kształt otworu); 2- skrzydłowe, (2- dzielne, 1- poziome), rozwierane do wnętrza, tępe, zawieszane na zawiasach z hakiem (*polskich*), kątowych, z ozdobnymi narożnikami; pozostałe narożniki uproszczone; słupek zaoblony, skierowany na zewnątrz; od wewnątrz zamknięcie na zakrętkę 2- skrzydłową, na skrzydłach uchwyty z kółeczkami; szklenie w ołoiu, geometryczne - romboidalne, szkłem białym, od wewnątrz ukośne, prętowe wiatrownice;
- okiennice drewniane, ościeżnicowe (na wspólnej ościeżnicy), prostokątne; rozwierane do wnętrza, 2- skrzydłowe, *spqgowe*, zawieszane na zawiasach *polskich*, pasowych; strona zewnętrzna opierzona prostokątnymi arkuszami blachy, scalonymi i przytwierdzonymi bretnalami; od wewnątrz listwa przyrykowa; zamknięcie poziomymi ryglami (belkami), wpuszczanymi w gniazda ościeży. Ponadto;
- krata zewnętrzna; kuta, z kwadratowych prętów, scalonych poziomymi *przewiązkami*.

W otworach okiennych wieży;

- w kondygnacji I, w elewacji południowej; okna drewniane, ościeżnicowe, prostokątne, zamknięte odcinkowo (powtarzające kształt otworu); 1- skrzydłowe (1- dzielne, 1- poziome), dzielone podwójną szczebliną krzyżową (6- kwaterowe), półstałe, tępe, mocowane na haczyki z trzpieniem; szklenie na kit, szkłem białym; wewnątrz ościeżnicy krata, kuta, z kwadratowych, pionowych prętów;
- w kondygnacji II, w elewacji zachodniej; okna drewniane, krosnowe, prostokątne, zamknięte odcinkowo (powtarzające kształt otworu); 1- skrzydłowe (1- dzielne, 1- poziome), dzielone podwójną szczebliną poziomą (3- kwaterowe), rozwierane do wnętrza, przylgowe, zawieszane na zawiasach *polskich*, kątowych, narożniki uproszczone; zamykane na zakrętki 2- skrzydłowe; szklenie na kit, szkłem białym;
- w kondygnacji IV (na poddaszu), w elewacjach wschodniej, zachodniej, północnej i południowej;

okiennice drewniane; bez obokni, prostokątne (odmienne od kształtów otworów); 1- skrzydłowe, półstałe, deskowo – listwowe, niektóre skrzydła wzmocnione zastrzałem, z niewielkimi okrągłymi prześwitami; blokowane hakami osadzonymi w murze;

- w kondygnacji IV, w elewacjach wschodniej i południowej; okiennice drewniane, bez obokni, zamknięte odcinkowo (zbliżone do kształtów otworów); 1- skrzydłowe, półstałe; ramowe, ażurowe z wypełnieniem żaluzjowym; blokowane hakami osadzonymi w murze;

- w szczycie elewacji wschodniej i zachodniej; okiennice jw.

2.2.4. STROPY I SKLEPIENIA

W korpusie; sklepienie drewniane (pozorne), krzyżowe z lunetami; 4- przęsłowe.

W zakrystii; sklepienie ceramiczne, krzyżowo – żebrowe; pojedyncze, 4- połowe.

W kruchcie południowej; sklepienie ceramiczne, kolebkowe.

W kruchcie wieżowej; sklepienie ceramiczne, krzyżowe.

2.2.5. SCHODY

W korpusie;

- na chór muzyczny; schody drewniane, kręcone, 1- biegowe.

W wieży;

- na kondygnację II; schody ceramiczne, zabiegowe; stopnice drewniane;

- na kondygnację III; schody drewniane, drabiniaste;

- na kondygnację IV (poddasze); schody jw.

2.2.6. DACHY

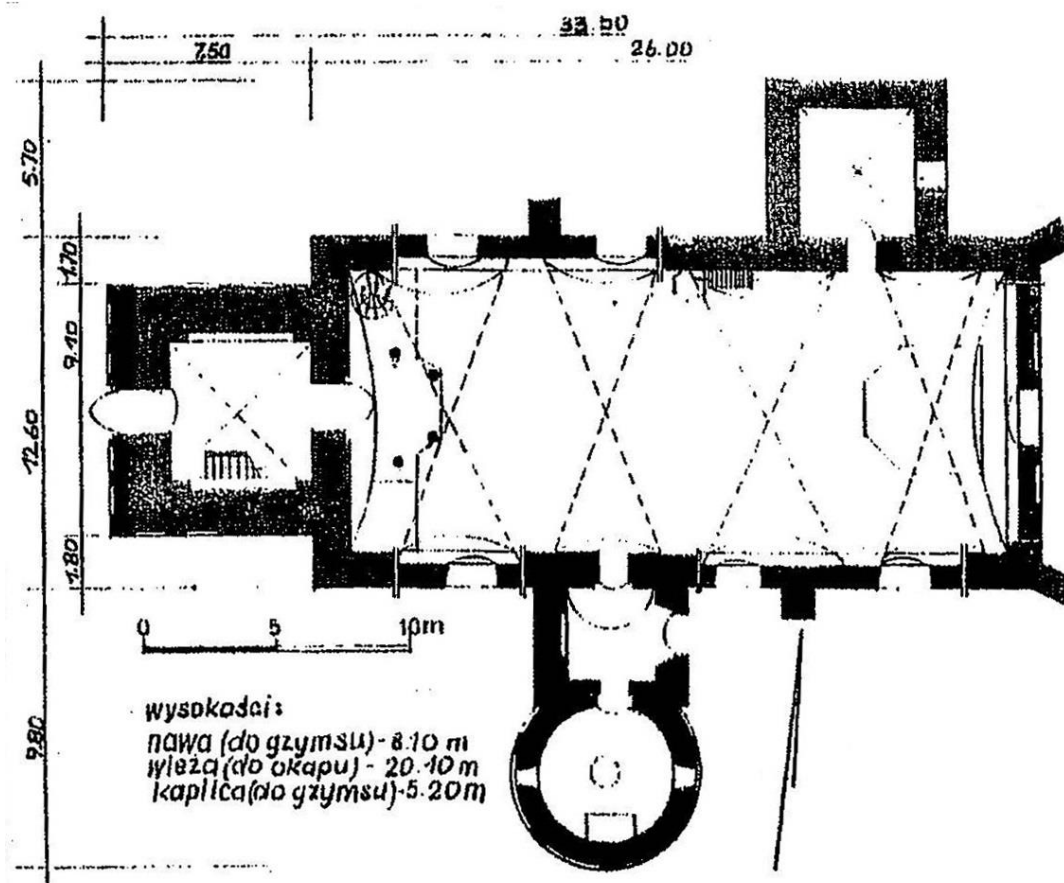
Nad korpusem; więźba drewniana, 1- storczykowa, 3- jętkowa; połacie kryte dachówką ceramiczną, zakładkową.

Na zakrystii; więźba drewniana, krokwiowo - jętkowa; połacie kryte jw.

Na kruchcie południowej; więźba jw.; pokrycie jw.

Nad wieżą; więźba drewniana, otwarta, 3- storczykowa, 2- jętkowa; pokrycie jw.

Na kaplicy/rotundzie; kopuła ceramiczna, zwieńczona latarnią; pokrycie z prostokątnych arkuszy blachy miedzianej łączonych na tzw. „rąbek leżący” (poziomo) oraz na „rąbek stojący” (pionowo); pokrycie latarni z pasowych arkuszy blachy, łączonych jw., zwieńczone stożkowatym „kapturkiem” z metalowym krzyżem.



Wozławki, kościół parafialny – rzut przyziemia, źródło: karta ewidencyjna zabytku, Nr. 227, A-WKZ/O.

2.3. RZUT I BRYŁA

Kościół orientowany, usytuowany na osi odchylonej nieznacznie w kierunkach północny – wschód i południowy – zachód. Korpus na planie wydłużonego prostokąta, salowy, 3- przęsłowy, dłuższe boki wsparte pojedynczymi, wysokimi szkarpami, naroża po stronie wschodniej uchwycone szkarpami ustawionymi diagonalnie. Po stronie zachodniej węższa wieża na planie prostokątnym; ponadto mniejsze aneksy, od północnego – wschodu zakrystia na planie zbliżonym do kwadratu; po stronie południowej, na osi prostokątna kruchta poprzedzona nieco większą rotundą/kaplicą.

Bryła budowli rozczłonkowana, z wyraźnie wyodrębnionymi segmentami funkcjonalno – przestrzennymi; dominującą, IV- kondygnacyjną wieżą, przysadzistym korpusem oraz niższymi aneksami, z których południowe - tj. kruchta oraz kaplica wzajemnie zintegrowane. Korpus, wieża i zakrystia nakryte dachami 2- spadowymi; czoła dachów przesłonięte szczytami schodkowo – sterczynowymi, schodkowymi bądź niewielkimi półszczytami. Kruchta południowa nakryta dachem 2- spadowym; ze szczytem wolutowym, oddzielającym kopułę przyległej kaplicy.

2.4. FORMA ARCHITEKTONICZNA

Architektura kościoła reprezentuje przytoczony wcześniej, powszechny typ salowej świątyni wiejskiej, natomiast uproszczoną dyspozycją nawiązuje do swoistego dla obszaru Warmii modelu

późnośredniowiecznej hali bezchórowej²⁹, szeroko naśladowanemu i rozpowszechnionemu także poza ośrodkami miejskimi, ze względu na czas budowy oraz cechy stylistyczne – warsztatowe jest zbliżona do grupy budowlanej skupionej wokół Reszła, Sątóp, Kiwit i Unikowa³⁰.

Monumentalna, zarazem uporządkowana, wręcz hieratyczna struktura architektoniczna, odzwierciedla uproszczony układ funkcjonalno – przestrzenny. Pomimo pewnych historycznych przekształceń, kompozycję zewnętrzną cechują niezmiennie symetria i wertykalizm, wyrażające się poprzez narastające układy elementów pionowych - otworów elewacyjnych, ostrołukowych blend bądź szkarp, z kulminacją w postaci wysokich i bogato rozczłonkowanych szczytów. Zwieńczenia elewacji frontowych oraz elewacje boczne podkreślono pasami tynkowanymi lub ceramicznymi fryzów pasowych. Niektóre wymienione elementy artykulacji pionowej i horyzontalnej uwypuklono wprowadzając uproszczone wzory z *zendrówki* lub obecnie nie czytelne, wypełniające pierwotnie tynkowane pola fryzów bądź blend, ryte następnie malowane dekoracje maswerkowe.

Pierwotną gotycką bryłę, poza efektowną wieżą, wzbogacono elementami nowożytnymi, tu przede wszystkim barokową rotundą, stanowiącą główny akcent kompozycyjny po stronie południowej korpusu. Klarowną i powściągliwą kompozycję elewacji, oparto na rozmieszczonych rytmicznie otworach okiennych oraz pilastrach, sprzężonych z wydatnym cokołem i wspierającym kopułę profilowanym gzymsem wieńczącym. Jednocześnie ujednolicono i dostosowano wystrój przyległej kruchty. W celu zharmonizowania elewacji korpusu poszerzono repertuar motywów klasycyzujących, modyfikując otwory okienne, gdzie wprowadzono tynkowane pryzmatyczne ościeża z opaskami. Zapewne z podobnych względów otynkowano wewnątrz gotyckiego portalu wieży.

2.5. ELEWACJE

2.5.1. KORPUS

Elewacja wschodnia (frontowa); I- kondygnacyjna, 5- osiowa, symetryczna; wsparta na wysokim cokole kamiennym, powyżej lico ceglane. Naroża uchwycone wysokimi i ustawionymi diagonalnie, 2- uskokowymi szkarpami. Na osi duży prostokątny otwór okienny, zamknięty łukiem odcinkowym; ościeża rozglifione, otynkowane i opatrzone gładką opaską. Na osiach bocznych ostrołukowe blendy o fazowanych krawędziach, wewnątrz otynkowane. Kondygnacja zamknięta zagłębionym, tynkowanym fryzem pasowym, wydzielającym wysoki szczyt schodkowo – sterczynowy, ponadto przebiegającym przez górne partie szkarp i wspierającym wysokie, 4- boczne zwieńczenia, w formie zakończonych 2- sadowo „kapliczek latarniowych”, od frontu z ostrołukowymi i otynkowanymi blendami, natomiast po bokach podobnymi przeźrociami na przestwór. Na fryzie przypory południowej uproszczony zegar słoneczny. Szczyt V- poziomy (kondygnacyjny), 7- osiowy, symetryczny; rozczłonkowany ostrołukowymi, tynkowanymi blendami i trójkątnymi lizenami przechodzącymi w osadzone skrzętnie, 4- boczne sterczyny, zakończone 2- spadowo. W połowie wysokości szczytu fryz zbliżony jw., stanowiący zakończenie skrajnych stopni II- ego poziomu. Poniżej i powyżej wewnątrz blend podzielone uproszczonymi gzymсами z cegieł; analogiczne gzymсы w zwieńczeniach stopni poziomów III i IV. Na wewnętrznych osiach bocznych, w poziomach I i III niewielkie okrągłe przeźrocza. W zwieńczeniu szczytu otwór sygnaturki zamknięty łukiem ostrym, powyżej uproszczony naczółek segmentowy, na nim metalowy krzyż.

²⁹ Można tu wskazać chociażby zbudowane w zbliżonym czasie, farę p.w. św. Mikołaja we Fromborku (ok. 1350) bądź kolegiatę p.w. Najświętszego Zbawiciela i Wszystkich Świętych w Dobrym Mieście (1357).

³⁰ Ch. Hermann, *Mittelalterliche Architektur...*, s. 795.

Elewacja zachodnia; I- kondygnacyjna, 2- dzielna; w części środkowej poprzedzona obszernym masywem wieży. Części boczne (przylegające), 1- osiowe; wsparte na wysokim cokole kamiennym, wyżej lico ceglane. Kondygnacja zamknięta zagłębionym i tynkowanym fryzem pasowym, wydzielaającym niewielkie bliźniacze półszczyty przywieżowe. Półszczyty II- poziomowe, 2- osiowe; rozczłonkowane 2- dzielną blendą, zamkniętą zdwojonym łukiem ostrym wspartym na uskokowym kroksztynie. Wyżej, na skrajach odcinek uproszczonego gzymsu z cegieł. Całość zakończona 1- spadowo. W narożach ustawione skrzętnie, 4- boczne sterczyny, zakończone 2- spadowo.

Elewacja północna; I- kondygnacyjna, 6- osiowa, niesymetryczna; poprzedzona aneksem zakrystyjnym na 2- ej osi wschodniej. Całość wsparta na wysokim cokole kamiennym, wyżej lico ceglane. Skraj wschodni uchwycony ustawioną diagonalnie szkarpą, jednakową, jak w elewacji wschodniej. Na skrajnej i 3- ej osi zachodniej otwory okienne zbliżone, lecz nieco mniejsze niż w elewacji wschodniej. Pomiędzy nimi wysoka, 2- uskokowa, otynkowana szkarpa. Na 3- ej osi wschodniej nieduży, zamurowany otwór drzwiowy, zamknięty łukiem ostrym. Kondygnacja zamknięta zagłębionym i tynkowanym fryzem pasowy oraz drewnianym, uskokowym gzymsem podokapowym.

Elewacja południowa; I- kondygnacyjna, 6- osiowa, niesymetryczna; poprzedzona kruchtą i rotunda /kaplicą na 2- ej osi zachodniej. Całość wsparta na wysokim cokole kamiennym, wyżej lico ceglane. Skraj wschodni uchwycony ustawioną diagonalnie szkarpą, jednakową, jak w elewacji wschodniej. Na 1- ej osi zachodniej, jak również 2- ej i 3- ej osi zachodniej otwory okienne zbliżone, jak w elewacjach wschodniej oraz północnej. Pomiędzy otworami na wschodniej stronie elewacji wysoka, 2- uskokowa szkarpa. Kondygnacja zamknięta zagłębionym i tynkowanym fryzem pasowy i drewnianym, uskokowym gzymsem podokapowym.

2.5.2. ZAKRYSTIA

Elewacja północna (frontowa); I- kondygnacyjna, 1- osiowa, symetryczna. Całość wsparta na wysokim cokole kamiennym, wyżej lico ceglane. Kondygnacja zwieńczona uproszczonym szczytem schodkowym. Szczyt II- poziomy, 3- osiowy, symetryczny; rozczłonkowany ostrołukowymi, tynkowanymi blendami.

Elewacja wschodnia; styczna prostopadle z elewacją północną korpusu; I- kondygnacyjna, 1- osiowa, niesymetryczna. Całość wsparta na wysokim cokole kamiennym, wyżej lico ceglane. Na osi przesuniętej w stronę południową, niewielki, prostokątny otwór okienny zamknięty łukiem odcinkowym; ościeża rozglifione, otynkowane i opatrzone opaską, której górna krawędź fazowana. Kondygnacja zamknięta drewnianym, uskokowym gzymsem podokapowym.

Elewacja zachodnia; styczna prostopadle z elewacją północną korpusu; I- kondygnacyjna, 1- osiowa, symetryczna. Całość wsparta na wysokim cokole kamiennym, wyżej lico ceglane. Kondygnacja zamknięta drewnianym, uskokowym gzymsem podokapowym.

2.5.3. WIEŻA

Elewacja zachodnia (frontowa); IV- kondygnacyjna, 5- osiowa, symetryczna. Całość wsparta na wysokim cokole kamiennym, powyżej lico ceglane. W przyziemiu; na osi portal zamknięty łukiem ostrym, ościeża proste, krawędź zewnętrzna wyróżniona podwójnym uskokiem, wewnątrz tynkowane. Wyżej, na osi niewielka wnęka zamknięta półkoliście, wewnątrz tynkowane, z drewnianą figurką NMP. Na osiach bocznych wysokie, 2- dzielne blendy zamknięte zdwojonym łukiem ostrym, wspartym na uskokowym kroksztynie. Wyżej cofnięty fryzem ceramiczny. W kondygnacji II; na osiach trzy blendy podobne jw. Na osi, w blendzie środkowej rozmieszczone pionowo dwa niewielkie otwory

okienne zamknięte łukiem odcinkowym, ościeża proste, krawędź zewnętrzna wyodrębniona pojedynczym uskokiem. Wyżej fryz analogiczny jw. W kondygnacji III; na osiach bocznych niewielkie bliźniacze blendy zamknięte łukiem ostrym, wnętrza otynkowane. Wyżej cofnięty, tynkowany fryz pasowy. W kondygnacji IV; na osiach bocznych niewielkie blendy zamknięte łukiem ostrym, wnętrza tynkowane. Na osiach wewnętrznych trzy niewielkie otwory okienne zamknięte łukiem odcinkowym, ościeża proste, wydzielone pojedynczym uskokiem. Wyżej cofnięty, ceramiczny fryz pasowy, wspierający wysoki szczyt schodkowo – sterczynowy. Szczyt III- poziomy, 5- osiowy, symetryczny; rozczłonkowany ostrołukowymi, tynkowanymi blendami oraz trójkątnymi lizenami, przechodzącymi w osadzone skrzętnie, 4- boczne sterczyny, zakończone 2- spadowo. Wnętrza blend na trzech osiach środkowych przedzielone uproszczonymi gzymsami z cegieł. Powyżej blend analogiczne gzymsy opasujące sterczyny; poniżej stopni, za wyjątkiem środkowego, zdwojone i tworzące odcinki zagłębionych fryzów ceramicznych. U góry środkowej blendy duże przeźrocze zamknięte łukiem odcinkowym, ościeża proste. W zwieńczeniu szczytu prostopadłościenny cokół wspierający maszt z kulą i chorągiewką wiatrową.

Elewacja wschodnia; w ok. 2/3 wysokości styczna i przestłonięta korpusem. Kondygnacje III – IV oraz szczyt zbliżone, jak w elewacji zachodniej.

Elewacja północna; IV- kondygnacyjna, 5- osiowa, symetryczna; na skraju wschodnim, w kondygnacji I i częściowo kondygnacji II przestłonięta murami korpusu. Całość wsparta na wysokim cokole kamiennym, powyżej lico ceglane. Nad cokołem, na osiach trzy wysokie 2- dzielne blendy, zamknięte zdwojonym łukiem ostrym, wspartym na uskokowym krokszynie. Wyżej cofnięty fryz ceramiczny. W kondygnacji II; na osiach trzy podobne jw., lecz nieco wyższe blendy. Wyżej fryz podobny, lecz niższy jw. W kondygnacji III; na osiach wewnętrznych uproszczony maswerk sieciowy, utworzony z przenikających się półkolistych łęków, w formie czterech dużych blend zamkniętych ostrołukowo, u góry uzupełniony mniejszymi odwróconymi trójkątami, przy czym, co druga z blend oraz mniejsze pola tynkowane. U góry, na skrajach krótkie odcinki cofniętego, tynkowanego fryzu pasowego. W kondygnacji IV; na osiach bocznych niewielkie blendy zamknięte łukiem ostrym, wnętrza tynkowane. Na osiach wewnętrznych trzy otwory okienne zamknięte łukiem ostrym; ościeża proste, wyodrębnione potrójnym uskokiem. Całość zakończona wysuniętym okapem dachu.

Elewacja południowa; IV- kondygnacyjna, 5- osiowa, symetryczna; na skraju wschodnim, w kondygnacji I i częściowo kondygnacji II przestłonięta murami korpusu. Kompozycja i forma zbliżone, jak w elewacji północnej; za wyjątkiem kondygnacji I, tam powyżej cokołu, na osi wschodniej mniejsza blenda zamknięta łukiem ostrym, u której niewielki otwór okienny zamknięty łukiem odcinkowym; ponadto w kondygnacji III, na osiach bocznych bliźniacze blendy zamknięte łukiem ostrym, na osi środkowej kwadratowa, tynkowana tarcza zegara słonecznego.

3. OPIS STANU ZACHOWANIA

3.1. ANALIZA HISTORYCZNO – ARCHITEKTONICZNA

Pomimo wrażenia ogólnej integralności tkanka budowlana – architektoniczna kościoła, jak również powiązane elementy stanowią twór złożony i niejednorodny, wykazujący nierzadko wyraźne różnice warsztatowe oraz technologiczne, związane z historycznymi przeobrażeniami. Rozpoznanie

charakteru zmian formalno – stylistycznych i strukturalnych, określenie technik oraz materiałów³¹ stosowanych w poszczególnych okresach stanowi podstawowy etap procesu konserwatorskiego, umożliwiając wskazanie jak najlepszych rozwiązań, tym samym zachowanie właściwej formy oraz wszelkich autentycznych komponentów tzw. „substancji zabytkowej”.

Z uwagi na brak obiektywnych wskazówek i pełniejszych danych źródłowych, jednocześnie uśredniając zebrane informacje dotyczące historii budowlanej kościoła, można przyjąć, że pierwotny i zachowany w znacznym stopniu do dzisiaj, salowy korpus wzniesiono w 2 poł. XIV w.³² W tym samym okresie powstały dwa niższe aneksy boczne - zakrystia, nieznacznie później kruchta boczna. Wskazuje na to ranga i funkcja, a bezpośrednio sposób zespolenia murów segmentów, ponadto podobieństwo technik oraz zastosowanych materiałów, m.in. format budulca, kształt spoinowań etc., przy czym aneks zakrystyjny zaplanowano początkowo, jako nieco wyższy, tj. II- kondygnacyjny, nakryty dachem pulpityowym, co potwierdzają ślady strzępi czytelne na elewacji korpusu oraz skrócony odcinek fryzu pasowego³³. Na zachód od zakrystii wykonano nieduży ostrołukowy otwór drzwiowy do wnętrza nawy, wykorzystywany zapewne tylko tymczasowo, prawdopodobnie zamurowany po zakończeniu budowy korpusu i kruchty bocznej³⁴. Elewacje przepruto dużymi otworami okiennymi, z rozglifionymi ościeżami i strzelistymi zwieńczeniami, sięgającymi fryzów pasowych.³⁵ Naroża po stronie wschodniej wzmocniono diagonalnymi szkarpami. Pojedyncze prostopadłe szkarpy ustawiono przy dłuższych elewacjach bocznych. Artykulację elewacji wschodniej wzbogacono dwiema dużymi ostrołukowymi blendami, całość zwieńczono wysokim, bogato rozczłonkowanym i dekorowanym szczytem schodkowo – sterczynowym. Z dużym prawdopodobieństwem podobnie efektowny akcent zyskała elewacja zachodnia, został jednak zlikwidowany w późniejszym okresie. Skromniejsze zwieńczenia, być może pokrewne formalnie, wzniesiono nad aneksami bocznymi³⁶. Wszystkie elementy otynkowane, tj. blendy szczytowe oraz fryzy przyozdobiono wykreślaną w świeżym tynku, następnie opracowaną barwnie dekoracją maswerkową³⁷. Ościeża otworów okiennych i wnętrza blend w elewacji wschodniej pokryto pobiałą wapienną³⁸.

Kościół prawdopodobnie przez blisko stulecie funkcjonował w zarysowanym powyżej układzie. Posiłkując się przykładami z pobliskich miejscowości można założyć, że dopiero po

³¹ Zestawienie materiałów pierwotnych i wtórnych zamieszczono w następnej części opracowania, por. pkt II-3.1.1., s. 31-32. Bardziej szczegółowe informacje dotyczące właściwości bądź kolorystyki poszczególnych elementów przedstawiono w dokumentacji badań konserwatorskich.

³² Podstawowe dane dotyczące przebiegu budowy kościoła i kolejnych przekształceń, przedmiotowa literatura i materiały źródłowe, por. pkt II-1, s. 6-11.

³³ Budowa dwupiętrowych aneksów północnych, mieszczących zazwyczaj zakrystię i emporę na piętrze, zyskała na Warmii dużą popularność. Za regionalny pierwowzór tego rozwiązania uznawany jest przykład Archikatedry p.w. WNMP i św. Andrzeja, prezbiterium (1329-1342) oraz kościoła farnego p.w. Św. Mikołaja we Fromborku (2. ćw. XIV w.), natomiast sięgając bliżej np. kościół p.w. ŚŚ. Apostołów Piotra i Pawła w Reszlu (po 1370).

³⁴ Zob. pkt II-1, fot. 5, s. 13.

³⁵ Pierwotne, kształt i wykończenie otworów okiennych korpusu określono na przykładzie wykonanych odkrywek stratygraficznych.

³⁶ Obecnie zachował się jedynie średniowieczny szczyt zakrystii. Sądząc po rodzaju zastosowanych materiałów jego górne partie zostały zrekonstruowane podczas prac konserwatorsko – restauratorskich przeprowadzonych w ost. ćw. XIX w.

³⁷ Podobne motywy dekoracje wykonywano powszechnie na terenie dawnego państwa krzyżackiego w Prusach. Dotychczas relikty średniowiecznych ornamentów maswerkowych ze śladami barwnych wypełnień, zazwyczaj przykryte wtórnymi wprawami, potwierdzono na fryzie oraz blendach w szczyście elewacji wschodniej korpusu, ponadto na fryzach elewacji bocznych i blendach w szczyście zakrystii.

³⁸ Pozostałości tych opracowań odkryto pod wtórnymi nawarstwieniami.

poł. XV w. wzniesiono wysoką wieżę zachodnią.³⁹ Nieco wcześniej zlikwidowano szczyt elewacji zachodniej korpusu⁴⁰, w ten sposób zyskano miejsce dla oparcia wschodniego muru masywu, ujętego niewielki skromnymi półszczytami.⁴¹ Budowa wieży przebiegała z dużym prawdopodobieństwem, co najmniej w dwóch etapach. Wskazują na to różnice w formacie budulca górnych kondygnacji⁴², jak również kształty elementów architektonicznych, przede wszystkim ślepy maswerk sieciowy bądź ościeża otworów okiennych, natomiast formy szczytów nawiązują do wzniesionych nad korpusem. Podczas szczegółowych oględzin wnętrza i elewacji stwierdzono, że początkowo wejście na górne kondygnacje znajdowało się wysoko, powyżej cokołu przy wschodnim skraju elewacji południowej, ponadto było osłonięte, przynajmniej częściowo, zadaszeniem lub rodzajem dobudówki luźno związanej z murami w narożu wieży i korpusu⁴³. Dopiero po wzniesieniu sklepienia, w przyziemiu zmieniono układ komunikacyjny⁴⁴, wprowadzając tam ceglane schody, przylegające prawie w całości do muru południowego, a na ostatnim, krótkim odcinku, tj. już po zmianie kierunku, poprowadzone w skuci jego wewnętrznego lica.

Nieco łatwiejsze do uchwycenia i bogatsze w szczegóły są przemiany zaistniałe w okresie nowożytnym. Pierwszą i zarazem najważniejszą była rozbudowa kruchty południowej, do której dostawiono większą rotundę/kaplicę (1727-1728). Wcześniej rozebrano mur południowy kruchty, nowe wejście wykonano po stronie wschodniej, ponadto zniesiono niewielki szczyt gotycki, który zastąpiono nowym, barokowym⁴⁵. Można przypuszczać, że również w XVIII w., być może w związku z pracami prowadzonymi w 1788 r., zmieniono formy otworów okiennych w korpusie i zakrystii, podobnie związanej z nimi stolarki. Należy wspomnieć, że pierwszy odnotowany remont elewacji rotundy i kruchty przeprowadzono w sposób „zachowawczy”. Niezbędne uzupełnienia tynków wykonano zaprawą zbliżoną do oryginalnej, podobnie przywrócono kolorystkę⁴⁶.

Główne cechy i przybliżony czas powstania nowożytnej stolarki elewacyjnej można spróbować scharakteryzować na podstawie zachowanych egzemplarzy oraz ikonografii⁴⁷. Nieliczne fotografie

³⁹ Wtórnie dostawione wieże okolicznych kościołów, w tym zbliżone pod względem formy architektonicznej i detalu przykłady z Kiwit i Galin, wybudowano w 2 poł. XV w., większość ukończono przed koń. XV w. lub na pocz. XVI w.

⁴⁰ Na taką możliwość wskazywał również Ch. Herrmann, *Mittelalterliche Architektur im Preussenland...*, s.795. Podczas oględzin obiektu stwierdzono, że wraz z likwidacją szczytu usunięto skrajny wiązar więźby dachowej, o czym świadczy pozostawiony fragment storczyka, przesłonięty podczas nadbudowy wschodniego muru wieży.

⁴¹ Półszczyty elewacji zachodniej korpusu wzniesiono wraz z murami II-jej kondygnacji wieży.

⁴² Zob. pkt III-3.1.1., s. 32.

⁴³ Świadczą o tym pozostałości zapraw, którymi uszczelniono wówczas styk połaci dachu, widoczne na licu obu murów.

⁴⁴ Wskazuje na to sposób wykonania i zespolenia poszczególnych elementów. Zapewne równocześnie z budową sklepienia w kruchcie zamurowano niewielkie otwory okienne powyżej portalu w elewacji zachodniej. Obecnie nie można potwierdzić, czy wprowadzone ww. zmiany miały związek z budową dwóch ostatnich kondygnacji wieży, niemniej szczegóły tego procesu mogą wyjaśnić w przyszłości ukierunkowane badania architektoniczne.

⁴⁵ Kształt szczytu uległ zmianie za sprawą zniszczeń i współczesnych napraw. Zob. pkt. II-1, fot. 2, s.12.

⁴⁶ Przeprowadzone badania wskazały na zbliżoną technologię kolejnych napraw elewacji. Po wykonaniu niezbędnych uzupełnień powierzchnię tynków powlecano warstwą pobiałą wapiennej, następnie na tak przygotowanym podłożu powłokę barwną, nawiązującą do oryginalnej kolorystyki. Por. pkt. V-4.3.2., s. 167-170 i pkt V-4.3.3., s. 172-173.

⁴⁷ Znacząca jest zbliżona, właściwie analogiczna konstrukcja i forma drzwi w wieży i kruchcie południowej, powstałych w koń. XVIII w., za czym przemawia inskrypcja z datą „1790” (dotyczy obudowy zamka drzwi zewnętrznych w kruchcie wieży. Historyczne okna kaplicy/rotundy nie zachowały się, co więcej prawdopodobnie dwukrotnie uległy wymianie bądź przebudowie, po raz pierwszy w 2 poł. XIX w., ostatni raz w czasach współczesnych. Dzięki śladom na istniejących fragmentach obokni, jak również odnalezionym zdemontowanym

wskazują przybliżoną formę, pośrednio również konstrukcję późnobarokowych okien korpusu⁴⁸, natomiast jedynym zachowanym przykładem z tego okresu jest niewielkie okienko z okiennicami w zakrystii.

Kolejne, bardziej znaczące zmiany w tkance architektonicznej kościoła nastąpiły za sprawą remontów przeprowadzonych od 4.ćw. XIX w.⁴⁹ Analizując zakres wykonanych prac można uznać, że elewacje i dachy były wówczas w bardzo złym stanie technicznym. Największe ingerencje objęły przyziemie i elementy wieńczące, tu przede wszystkim nakrycia stopni oraz sterczyny szczytów, podobnie zwieńczenia szkarp wschodnich i szkarpy boczne, parapety otworów okiennych i blend. Pomimo poważnych i rozległych uszkodzeń sposób przeprowadzonych napraw można uznać za względnie powściągliwy, nie ingerujący zasadniczo w formę historyczną. Prace murarskie wykonano przy użyciu cegły maszynowej i zaprawy cementowo – wapiennej. Podobną zaprawą uzupełniono starannie cały cokół kamienny, otynkowano przypory boczne, wykonano wylewki parapetowe w otworach okiennych korpusu, jak również liczne uzupełnienia wątków ceglanych⁵⁰, zazwyczaj imitujące układ budulca i scalone farbą w kolorze bordowo – czerwonym. Średniowieczne wyprawy we wnętrzach blend i fryzów pokryto przeważnie grubą warstwą tynku, następnie położono warstwę wykończeniową w postaci cieńszego tynku lub zacierki wapiennej. Podobną warstwą wyrównano ościeża i opaski otworów okiennych w korpusie oraz zakrystii, prawdopodobnie także tarcze zegarów słonecznych na elewacji wschodniej korpusu oraz elewacji południowej wieży. W analogicznej jw. technice podwójnych tynków przeprowadzono gruntowny remont elewacji rotundy/kaplicy, odtworzono wyprawy bądź fragmenty detali, gzyms wieńczący⁵¹ oraz pilastry, równocześnie wymieniono lub przebudowano okna. W zbliżonym czasie wymieniono stolarkę okienną w elewacjach wieży⁵², w szczycie wschodnim korpusu, później także w elewacjach bocznych⁵³. Prace wykonane w czasach współczesnych miały wyraźnie nieplanowy przebieg oraz fragmentaryczny zakres, do tego zostały przeprowadzone w sposób nieprofesjonalny, co przyczyniło się znacząco do pogorszenia stanu technicznego i estetyki elewacji kościoła.

skrzydłom (dwie pary skrzydeł, z XVIII w. i XIX w.), można przypuszczać, że najwcześniejsze okna stanowiły konstrukcje ościeżnicowe, początkowo zamontowane od strony wnętrza - tj. za kratą, wyposażone w parę skrzydeł przylgowych, z zaoblonym słupkiem, po którym pozostał ślad w dolnej części oboknia. Później zamontowano okna zewnętrzne, ze skrzydłami tępyimi. Sądząc po braku okuć i widocznych śladów, w obu przypadkach mogły być mocowane na zakrętki (okna półstałe), np. 2- skrzydełkowe (na słupkach) oraz 1- skrzydełkowe (na bokach ościeżnic/y). Następnie parę skrzydeł zewnętrznych zmieniono na rozwierane, o analogicznych podziałach (por. pkt. II-2, fot. 3, s. 12 i fot. 10, s. 16), pozostał po nich ślad w postaci haczyka wiatrowego. Współczesne okna nie przedstawiają wartości zabytkowej, nawiązują wyglądem do poprzednich, lecz zostały wykonane i osadzone podczas ostatnich prac remontowych.

⁴⁸ Zob. pkt II-1, fot. 2, s. 12. Na zamieszczonych zdjęciach widoczne są prostokątne okna, najpewniej konstrukcji ościeżnicowej, 4- skrzydłowe (2- dzielne, 2- poziome), o równych skrzydłach ze szkleniem geometrycznym na ołów (z dużym prawdopodobieństwem analogicznym, jak występujące w oknie zakrystii).

⁴⁹ Przep., pierwszy odnotowany remont, dotyczący kaplicy wykonano w 1788 r., kolejne potwierdzone naprawy elewacji i dachów kościoła przeprowadzono w 1877 r., następnie w latach 1887-1889.

⁵⁰ Przybliżony zakres i efekty tych prac ukazują zamieszczone fotografie archiwalne. Zob. pkt. II-1, np. fot. 2, s. 12, fot. 7, s. 14, fot. 8, fot 9, s. 15.

⁵¹ Podczas badań stwierdzono, że gzyms wieńczący kaplicy został odtworzony znacznie wcześniej.

⁵² Okna I-, II- i III- ego piętra, ponadto okiennice dzwonnicy sygnowane datą „1888”.

⁵³ Wskazane okna zamontowano po I- ej Wojnie Światowej, co dokumentuje pamiątkowa data na jednym z witraży w elewacji północnej.

3.1.1. ZESTAWIENIE MATERIAŁÓW PIERWOTNYCH I WTÓRNYCH

Korpus-zakrystia-kruchta południowa;

/materiały pierwotne:

- głązy narzutowe i okrzeski kamienne;
- cegła ceramiczna pełna, formowana ręcznie – gotycka, barwy pomarańczowo – czerwonej, format⁵⁴: 28,5cm (29cm-31cm) x 14cm-14,5cm (15cm) x 8cm-8,5cm (9cm) [2 poł. XIV w.];
- zaprawa murarska, wapienna [jw.];
- zaprawa tynkarska, wapienna [jw.];
- pobiała/y wapienne, farby czarna (sadza) i czerwona (pigmenty żelazowe) [jw.].

/materiały wtórne, historyczne:

- cegła ceramiczna pełna, formowana ręcznie – nowożytna, barwy pomarańczowej, format: ? [pocz. 2.ćw. XVIII w. - 2 poł. XVIII w.];
- zaprawa murarska, wapienna [jw.];
- zaprawa tynkarska/sztukatorska, wapienna [jw.];
- cegła ceramiczna pełna, maszynowa, barwy bordowo-czerwonej, format: 28cm (29cm) x 13,5cm (14cm) x 6,5cm (7cm) [4.ćw. XIX w. - ?];
- zaprawa murarska, cementowo – wapienna [jw.];
- zaprawa tynkarska, cementowo – wapienna [jw.];
- zapraw tynkarska, wapienna [jw.];
- farba elewacyjna, wapienno – kredowa, barwy różowo – beżowej („cielistej”) [? – 1 poł. XX w.];

/materiały wtórne, ahistoryczne (współczesne):

- zaprawa murarska, cementowo – wapienna [2. poł. XX w./pocz. XXI w.];
- zaprawa tynkarska, cementowo – wapienna [jw.];
- farba elewacyjna, biało – kremowa [jw.].

Wieża;

/materiały pierwotne;

- głązy narzutowe i okrzeski kamienne;
- cegła ceramiczna pełna – gotycka, barwy pomarańczowo – czerwonej [2. poł. XV w.], format (przyziemie/kondygnacja I): 28cm-28,5cm (29cm) x 14cm-14,5cm x (7,5cm) 8cm-8,5cm format (kondygnacja II): zbliżony jw., format (kondygnacja III): 29cm (30cm-31cm) x 13cm-13,5cm (14cm) x 8cm-8,5cm, format (kondygnacja IV): 28cm-28,5cm (29cm) x 13cm-13,5cm (14cm) x (7,5cm) 8cm-8,5cm;
- zaprawy murarskie, wapienne [jw.];
- zaprawa tynkarska, wapienna [jw.];

/materiały wtórne, historyczne;

- zbliżone, jak w korpusie, zakrystii i kruchcie bocznej.

/materiały wtórne, ahistoryczne;

- podobnie jw.

3.2 ANALIZA ZAKRESU I CHARAKTERU ZNISZCZEŃ

3.2.1. ELEWACJE

Aktualny stan techniczny i wygląd elewacji poszczególnych segmentów kościoła, elementów konstrukcyjnych, detalu architektonicznego, stolarki oraz ślusarki otworowej są zróżnicowane. Stwierdzone uszkodzenia powstały przede wszystkim w wyniku długotrwałego oddziaływania niekorzystnych czynników atmosferycznych, wieloletnich zaniedbań, pośrednio na skutek współczesnych napraw, wykonanych przy użyciu materiałów nie spełniających wymogów technologicznych i bez dbałości o estetyczną jakość wykonania.

⁵⁴ W nawiasach podano wymiary skrajne (występujące rzadziej bądź sporadycznie).

Powierzchnia murów i poszczególnych elementów jest zabrudzona, lokalnie znacznie pociemniała, szczególnie w miejscach podatnych na zamakanie przez wody opadowe, tj. poniżej nakryw stopni i odsadzek szczytów, kapników przypór, parapetów blend oraz otworów okiennych. Jednocześnie wskazane miejsca są zazwyczaj zawilgocone i znacznie zdestruowane, wykazują liczne uszkodzenia budulca, ubytki bądź odspojenia zapraw murarskich oraz zniszczenia wynikające z obecności mikroorganizmów: glonów i grzybów.

W kilku miejscach uwidoczniły się poważniejsze uszkodzenia konstrukcyjne murów. Pionowe lub ukośne zarysowania, zazwyczaj ze śladami napraw, stwierdzono np. w blendach na osiach wewnętrznych I- ej kondygnacji wieży, na osi pomiędzy kondygnacjami II i III, mniejsze na osiach otworów okiennych korpusu w elewacjach bocznych.

W newralgicznym stanie znajdują się najwyższe partie szczytów i części tylne, od strony połąci dachowych. W szczycie zakrystii stwierdzono głębokie ubytki zapraw powodujące rozluźnienie struktur murowych i zagrażające bezpośrednio statyce konstrukcji. Nieco lepiej prezentują się szczyty wieżowe i półszczyty elewacji zachodniej korpusu, Z tyłu szczytu wschodniego widoczne są liczne prowizoryczne naprawy zaprawą cementową, na ceramicznych kapnikach i wewnątrz przeźroczy w zwieńczeniach diagonalnych przypór uzupełnienia w postaci cementowych wylewek.

Znaczne obszary murów pokryte są przez mikroorganizmy roślinne, glony i porosty, przede wszystkim na mniej nasłonecznionych i okresowo zawilgoconych elewacjach po stronie północnej oraz partiach cokołowych. Pomimo niekorzystnych warunków historyczne uzupełnienia spoinowań cokołów kamiennych nie ucierpiały znacząco. Lokalnie widoczne są oznaki osłabienia strukturalnego zapraw oraz powierzchniowe ubytki, większe występują tuż przy poziomie gruntu, w miejscach zagłębień, bez właściwych spadków umożliwiających swobodny odpływ wody deszczowej, np. przy elewacji wschodniej zakrystii i elewacji wschodniej elewacji korpusu. Niektóre uszkodzenia cokołów uzupełniono cementem lub pokryto podobną szlichtą, często roztartą pędzlem.

Podobnie niedbałe naprawy wykonano lokalnie w wyższych partiach elewacji, w obrębie wątków ceglanych. Niektóre powierzchniowe uzupełnienia murów nawiązują nieudolnie do uprzednich - historycznych, część pomalowano czerwoną farbą. Poza wskazanymi przypadkami stosunkowo niewielka część historycznego budulca uległa bardziej wyraźnym uszkodzeniom. Pojedyncze cegły są zmurszałe, z widocznymi spękaniem, rzadziej większymi ubytkami lub zupełnie pozbawione lica. Większe uszczerbki dotyczą głównie dolnych krawędzi fryzów pasowych oraz gzymsów, okolic parapetów otworów okiennych i blend. Oryginalne spoinowania w wyższych partiach elewacji są osłabione, częściowo wyflukane lub wykruszają się, w niższych częściach ich kształt jest przeważnie nadal dobrze czytelny.

Zakres występowania pierwotnych tynków z dekoracją maswerkową w wewnętrznych polach blend i fryzów pasowych jest obecnie trudny do określenia z powodu przykrycia większości z nich wtórnymi wyprawami cementowo – wapiennymi i wapiennymi. Fragmenty ujawnione podczas badań, jak również widoczne bezpośrednio na elewacjach przemawiają za relatywnie wysokim stopniem zachowania kompozycji ornamentów. Tynki wierzchnie na fryzach, w górnych partiach blend szczytu elewacji wschodniej korpusu, jak również w blendach szczytu zakrystii uległy znacznej destrukcji, są silnie odspojone, obszerne fragmenty pękają i odpadają. Podobnie źle prezentują się zaprawy na ościeżach przeźroczy w zwieńczeniach diagonalnych przypór, jak również ościeżach i opaskach otworów okiennych korpusu.

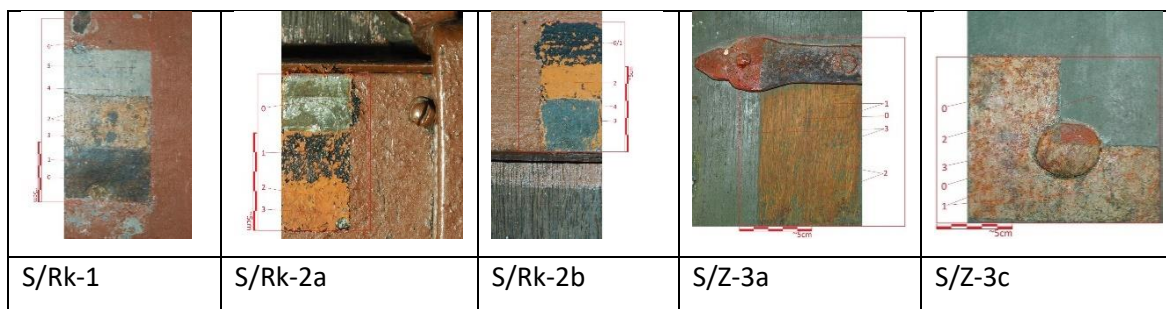
Elementy metalowe, jak ankry bądź gnomony zegarów pozbawione są warstwy ochronnej i noszą ślady korozji wżerowej. Bardzo złe ogólne wrażenie estetyczne pogłębiają współczesne opierzenia

i obróbki blacharskie na kapnikach przypór bocznych bądź parapetach kaplicy, podobnie ułożone beładnie elementy instalacji elektrycznej, odgromniki, pozostawione haki dystansowe, gwoździe etc.

3.2.2. STOLARKA I ŚLUSARKA OTWOROWA

Zespół historycznej stolarki i ślusarki elewacyjnej stanowią przykłady z różnych okresów - koń. XVIII w., ost. ćw. XIX w. i po 1918 r., wyjątkiem może być krata w otworze okiennym zakryta związana najpewniej z czasem budowy kościoła⁵⁵.

W zaskakująco dobrym stanie zachowały się barokowe drzwi w wejściach do kruchty wieżowej i kruchty bocznej. Drugie z nich są niemal kompletne, posiadają wszystkie oryginalne elementy konstrukcyjne i okucia, w tym sprawny zamek ślusarki, pozbawiony jedynie przedniej osłony puszkki. Pewne uszkodzenia powstałe na skutek podwyższonej wilgotności stwierdzono w części dolnej skrzydła. Ubytki deskowej konstrukcji oraz zewnętrznego opierzenia z arkuszy blachy spowodowane procesami rozkładu drewna i korozji metalu dotyczą stosunkowo niewielkich fragmentów. Nieco gorzej prezentują się drzwi w wieży, przede wszystkim ze względu na brak okuć po stronie zewnętrznej - szyldu i klamki przegubowej, ponadto brak dolnej zasuwki wierzchniej oraz uszkodzony mechanizm regłowy zamka. Nie stwierdzono jednak poważniejszych uszkodzeń u dołu skrzydła. Na krawędziach po stronie wewnętrznej nabito wykładzinę. W obu egzemplarzach okucia i opierzenie pomalowano identyczną brązową farbą olejną.



Najstarszym egzemplarzem spośród stolarek okiennych, jednocześnie jednym z lepiej zachowanych jest niewielkie okno z okiennicami w zakrytym, nadal sprawne i kompletne, za wyjątkiem haczyków wiatrowych oraz drewnianych rygli blokujących okiennice. Drewniane elementy oboknia i skrzydeł wykazują oznaki osłabienia strukturalnego, niewielkie spękania bądź ubytki, ze względu na utratę powłoki ochronnej występujące przede wszystkim od strony zewnętrznej, nasilające się w dolnych partiach ościeży oraz przy parapecie z powodu zwiększonego zawilgocenia. Strona wewnętrzna z okiennicami nie nosi oznak poważniejszych uszkodzeń, jedynie powierzchniowe ubytki i otarcia spowodowane użytkowaniem. Całość pokryta jest współczesną powłoką malarską, natomiast okucia w większości skorodowane. Szklenie nie wykazuje większych uszkodzeń, stwierdzono pojedyncze ubytki dolnych szybek, dodatkowo miejscowe odkształcenia i niewielkie uszkodzenia mechaniczne ołowianych dwuteowników.

Nieco zbliżone jw., typowe zniszczenia, lecz bez widocznych wtórnych przemalowań dotyczą okien w elewacjach wieży. W egzemplarzach z kondygnacji II i III zauważono zwiększoną korozję oraz braki elementów metalowych. Dotyczy to głównie drugiego z okien, właściwie pozbawionego okuć, z nowym skrzydłem zamocowanym przy pomocy zagiętych gwoździ. Egzemplarze historycznych okiennic deskowo

⁵⁵ Konstrukcje i formy poszczególnych typów lub egzemplarzy drzwi, okien i krat, por. pkt. II-2.2.3.1., s. 19-20, pkt. II-2.2.3.1., s. 20-21.

– szpungowych dzwonnicy są obecnie w bardzo różnym stanie technicznym, niektóre znacznie zawilgocone i zbutwiałe, pojedyncze noszą ślady prowizorycznych napraw lub wzmocnień.

Okna w okrągłych przeźrocach szczytu wschodniego, za wyjątkiem pojedynczego potwierdzonego egzemplarza, prawdopodobnie nie zachowały się. Otwory przesłonięto doraźnie konstrukcjami z desek, szczeliny wypełniono pianką poliuretanową. Podobnie uszczelniono jedyny zachowany egzemplarz, z wyraźnymi śladami zawilgocenia ramy krosnowej i pozbawiony szklenia, które zastąpiono płytą pilśniową.

Zdecydowanie źle przedstawia się stan techniczny większości z elementów okien w korpusie. Metalowa konstrukcja, szczególnie na stronie zewnętrznej, jest mocno pordzewiała. Szklenie silnie zabrudzone, występują spękania pojedynczych szybek. W niektórych miejscach posunięta korozja wywołała osłabienia połączeń śrubowych płaskowników i wetkniętych pomiędzy nie prętowych wiatrownic, przez co witraże narażone na silne podmuchy wiatru, obrzeża miejscowo obluzowane. Niewielkie fragmenty poddano naprawom. Wówczas ołowiane dwuteowniki zespolono w sposób nieestetyczny, szczeliny pomiędzy elementami ram i szkleniem wypełniono kitem, który obecnie jest silnie spękany lub wykruszony.

Metalowe kraty w otworach okiennych przetrwały bez widocznych ubytków. Zdecydowanie gorzej wygląda krata w zakrystii, pokryta grubą warstwą rdzy wraz z niewielkimi szczątkami powłoki malarskiej. Kraty w kaplicy pomalowano jasną farbą emulsyjną, na powierzchni widoczne są ciemne ślady korozji.

III. DOKUMENTACJA FOTOGRAFICZNA STANU ZACHOWNIA



1. Wozławki, kościół parafialny p.w. Św. Antoniego Opata; widok ogólny od strony północno – wschodniej.



2. Wozławki, kościół parafialny p.w. Św. Antoniego Opata; korpus, elewacja wschodnia; widok od strony południowo – wschodniej



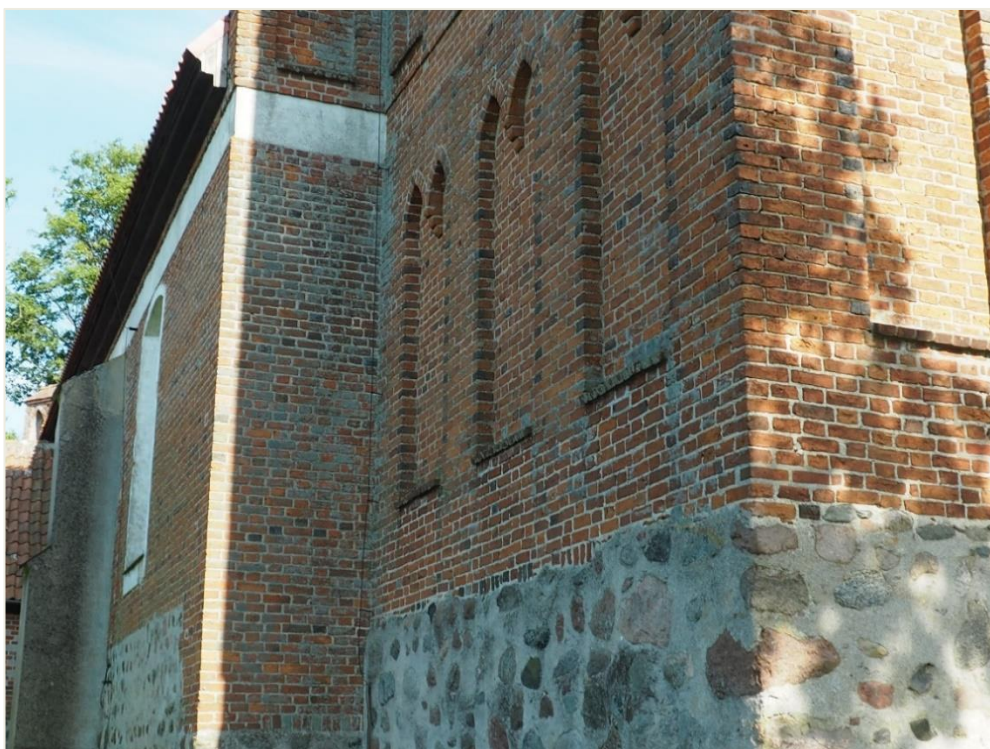
3. Wozławki, kościół parafialny p.w. Św. Antoniego Opata; zakrystia - elewacje wschodnia i północna; widok od strony północno – wschodniej



4. Wozławki, kościół parafialny p.w. Św. Antoniego Opata; korpus - elewacja południowa, część wschodnia; widok od strony południowej.



5. Wozławki, kościół parafialny p.w. Św. Antoniego Opata; korpus - elewacja północna, część środkowa i zachodnia; widok od strony północno – wschodniej.



6. Wozławki, kościół parafialny p.w. Św. Antoniego Opata; wieża i korpus - elewacje północne; widok ogólny od strony północno – zachodniej.



7. Wozławki, kościół parafialny p.w. Św. Antoniego Opata; wieża - elewacja zachodnia, przyziemie; widok od strony północno – zachodniej.



8. Wozławki, kościół parafialny p.w. Św. Antoniego Opata; wieża - elewacje wschodnia i północna (kondygnacje III-IV); widok od strony północno – wschodniej.



9. Wozławki, kościół parafialny p.w. Św. Antoniego Opata; wieża - elewacja zachodnia (kondygnacja II); widok od strony południowo – zachodniej.



10. Wozławki, kościół parafialny p.w. Św. Antoniego Opata; korpus - elewacja wschodnia (część środkowa, powyżej strefy cokołowej). Fragmenty lica ceglanoego i elementy tynkowane; rozległe, nieestetyczne uzupełnienia wątku ceglanoego wykonane zaprawą cementową; zawilgocenie i postępująca dezintegracja wypraw w obrębie fryzu, blend, ościeży otworu okiennego.



11. Wozławki, kościół parafialny p.w. Św. Antoniego Opata; korpus - elewacja wschodnia; fragment szczytu (poziom I/II, strona północna). Lokalne naprawy wątków średniowiecznych wykonane zaprawą cementową; odspojenia i rozległe ubytki wypraw wapiennych i cementowo – wapiennych pokrywających tynki średniowieczne, na powierzchni współczesne przemalowania.



12. Wozławki, kościół parafialny p.w. Św. Antoniego Opata; korpus - elewacja wschodnia; fragment szczytu (poziom III, strona południowa). Silne zawilgocenie elementów wieńczących; głębokie ubytki zapraw i rozluźnienie struktury murowej stopni i współczesne naprawy wykonane zaprawą cementową.



13. Wozławki, kościół parafialny p.w. Św. Antoniego Opata; korpus - elewacja wschodnia; fragment fryzu (poniżej szczytu, odcinek środkowy). Fragmenty tynku średniowiecznego; głębokie ubytki i postępująca dezintegracja zaprawy wapiennej; na powierzchni wyraźne reliktory rytów i barwnego opracowania dekoracji maswerkowej.



14. Wozławki, kościół parafialny p.w. Św. Antoniego Opata; korpus - elewacja wschodnia; otwór okienny (zewnątrzna krawędź ościeża oraz fragment lica ceglanego). Silnie zdeintegrowany, osypujący się tynk wapienny tworzący nowożytnie opracowanie ościeży; pozostałości wcześniejszego wykończenia z warstwami pobiał wapiennych; fragment wążku gotyckiego z zachowanym kształtem spoinowań.



15. Wozławki, kościół parafialny p.w. Św. Antoniego Opata; korpus - elewacja wschodnia; fragment szczytu (poziom I, skraj północny) i zwieńczenia przypory. Rozległe uszkodzenia tynku we wnętrzu przeźrocza; poniżej ceramicznej nakrywy osłabione, silnie spękane lico cegieł, głębokie ubytki spoinowań i skupiska mikroorganizmów roślinnych.



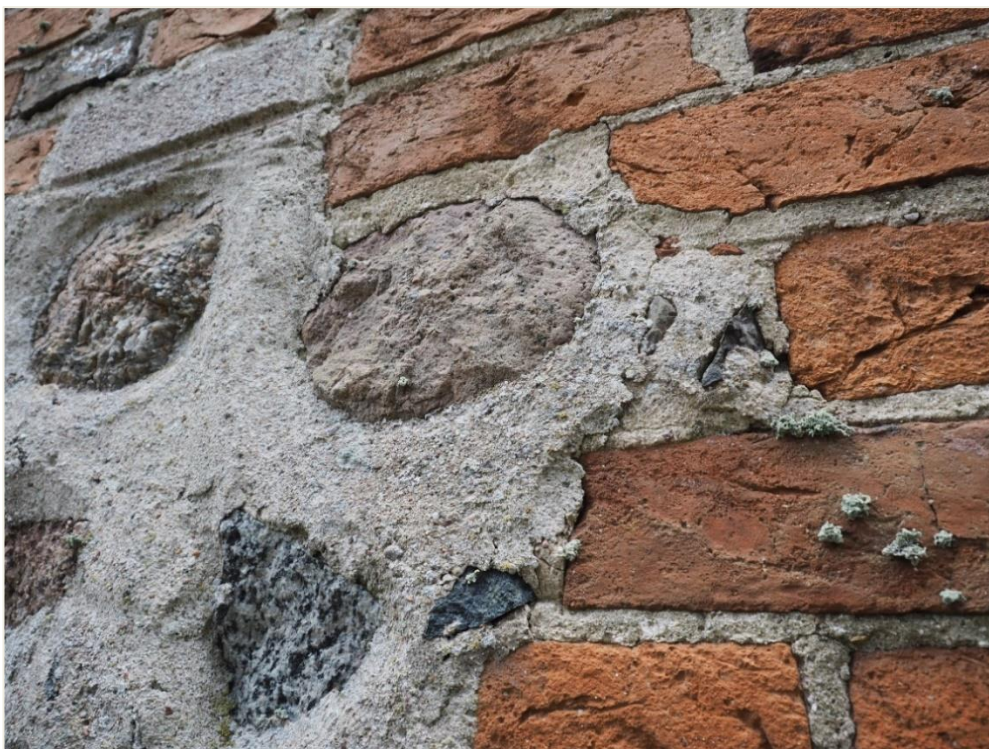
16. Wozławki, kościół parafialny p.w. Św. Antoniego Opata; korpus - elewacja wschodnia; fragment szczytu (poziom I, skraj południowy) i zwieńczenia przypory. Zawilgocenie odsadzki u podstawy szczytu i ceramicznych nakryw przypory; rozległe ciemne przebarwienia i skupiska mikroorganizmów roślinnych; ubytki wypraw tynkarskich na skutek zamakania wodą opadową.



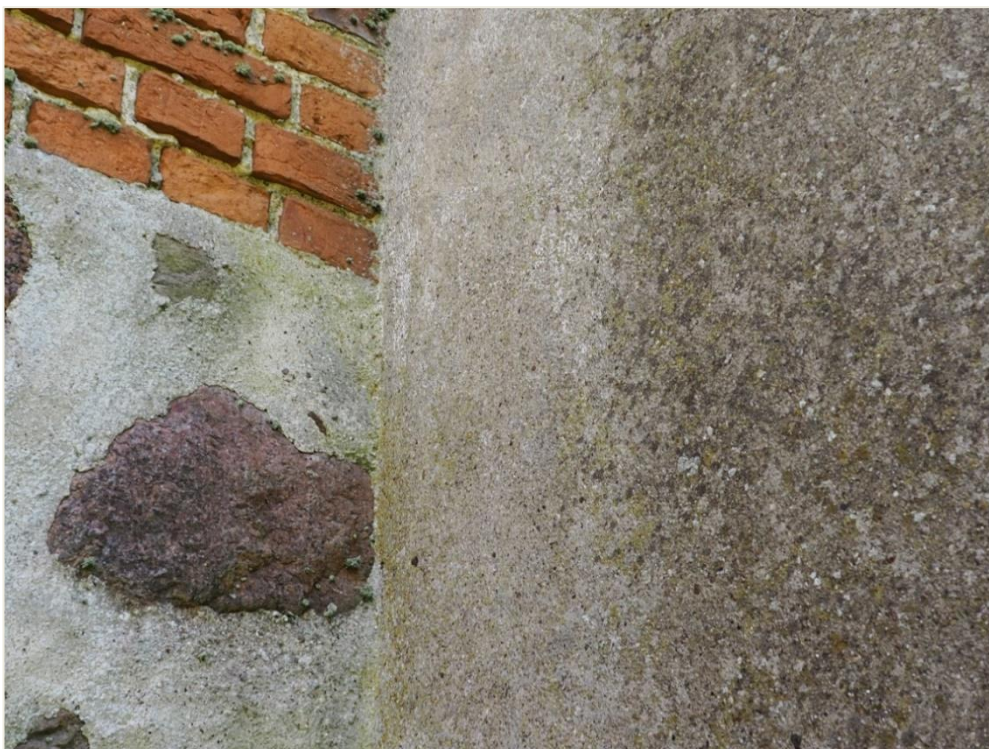
17. Wozławki, kościół parafialny p.w. Św. Antoniego Opata; korpus - elewacja północna; fragment lica ceglano i fryzu (skraj wschodni, nad dachem zakrystii). Historyczne naprawy wątku gotyckiego wykonane zaprawą cementowo – wapienną, z imitacją układu, koloru cegieł i spoinowań; współczesne przemalowania tynków we wnętrzu fryzu.



18. Wozławki, kościół parafialny p.w. Św. Antoniego Opata; korpus - elewacja północna (przyziemie, część wschodnia i środkowa). Historyczne uzupełnienia spoin w obrębie cokołu wykonane zaprawą cementowo – wapienną; utrzymujące się zawilgocenie murów; liczne skupiska mikroorganizmów roślinnych.



19. Wozławki, kościół parafialny p.w. Św. Antoniego Opata; korpus - elewacja północna (przyziemie, część środkowa); fragment cokołu i wątka ceglano. Pierwotne spoinowania wątka gotyckiego i historyczne uzupełnienia wykonane zaprawą cementowo – wapienną.



20. Wozławki, kościół parafialny p.w. Św. Antoniego Opata; korpus - elewacja północna (przyziemie, część środkowa); fragment cokołu i przypory. Historyczne uzupełnienia spoinowań cokołu i wyprawy tynkarskie na przyporze wykonane analogiczną zaprawą cementowo – wapienną.



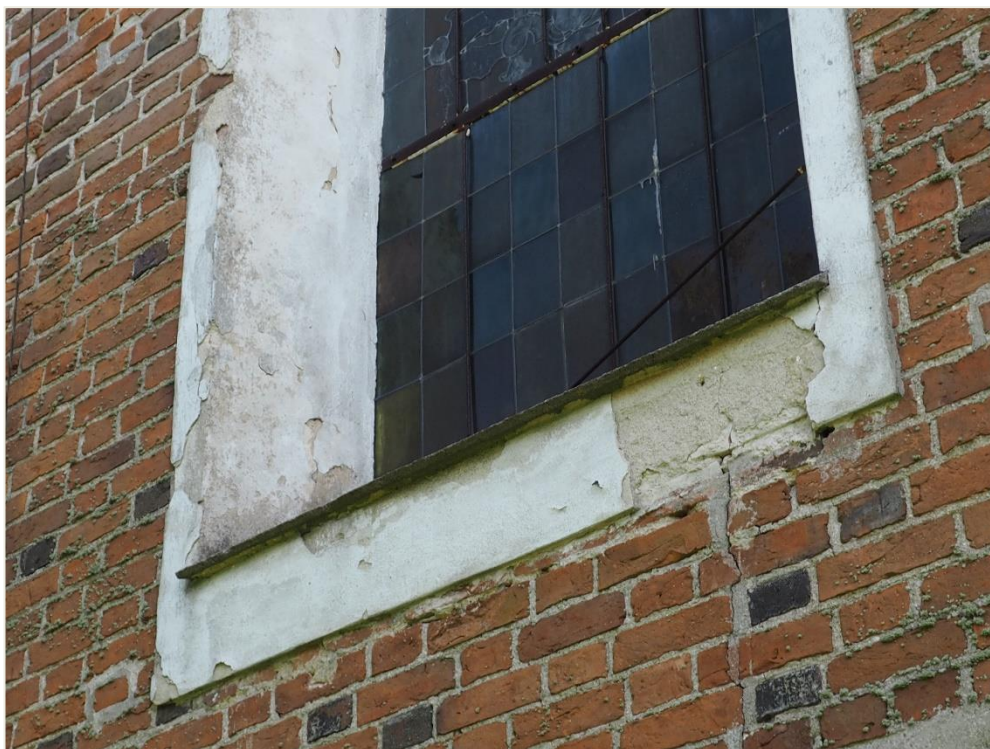
21. Wozławki, kościół parafialny p.w. Św. Antoniego Opata; korpus - elewacja północna (przyziemie, część środkowa); cokół przypory. Historyczne uzupełnienia spoin wykonane zaprawą cementowo – wapienną; głębokie ubytki zaprawy w niższych partiach cokołu; powierzchniowe uzupełnienia szlichtą lub zacierką cementową.



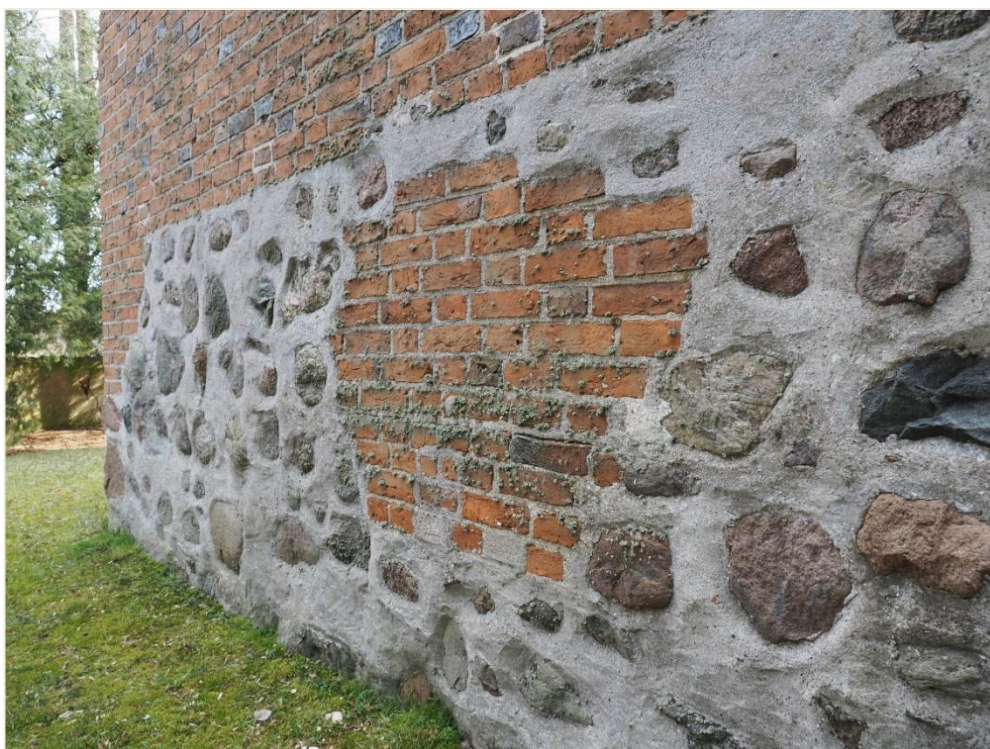
22. Wozławki, kościół parafialny p.w. Św. Antoniego Opata; korpus - elewacja północna (poniżej fryzu, część środkowa); zwieńczenie przypory. Historyczny tynk cementowo – wapienny; skupiska mikroorganizmów roślinnych; odspojenia i głębokie spękania; współczesne uzupełnienia cementowe i opierzenie z blachy.



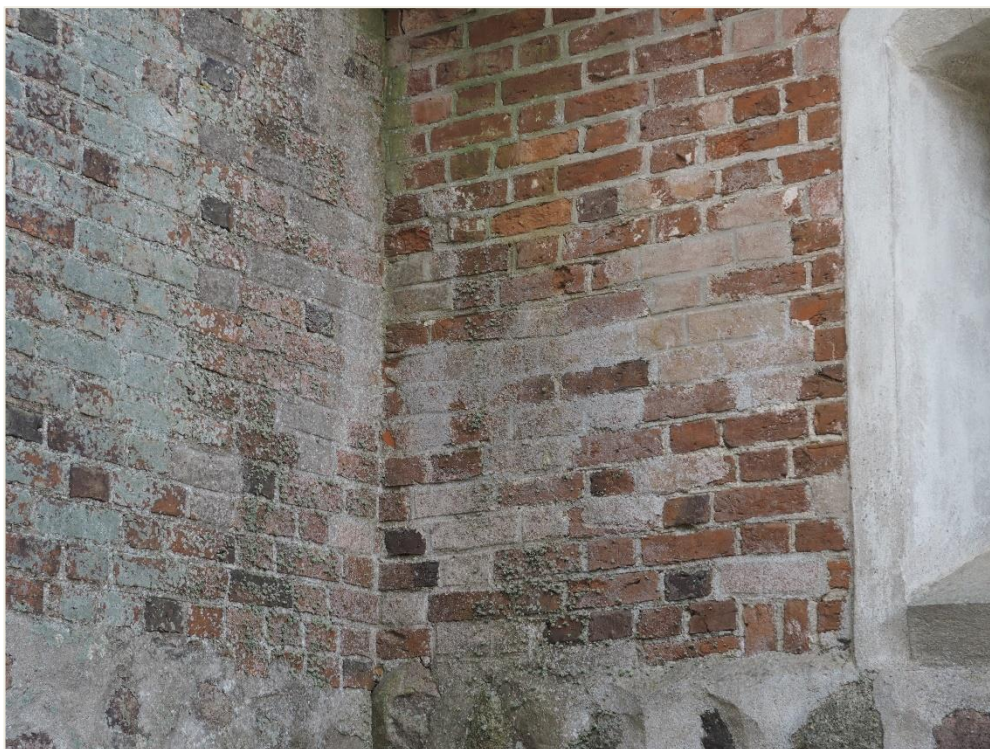
23. Wozławki, kościół parafialny p.w. Św. Antoniego Opata; korpus - elewacja południowa (przyziemie, część wschodnia); fragment przypory. Historyczne spoinowania cementowo – wapienne na cokole przypory zatarte szlichtą cementową; powyżej współczesne, rozległe naprawy tynków z warstwami przemalowań.



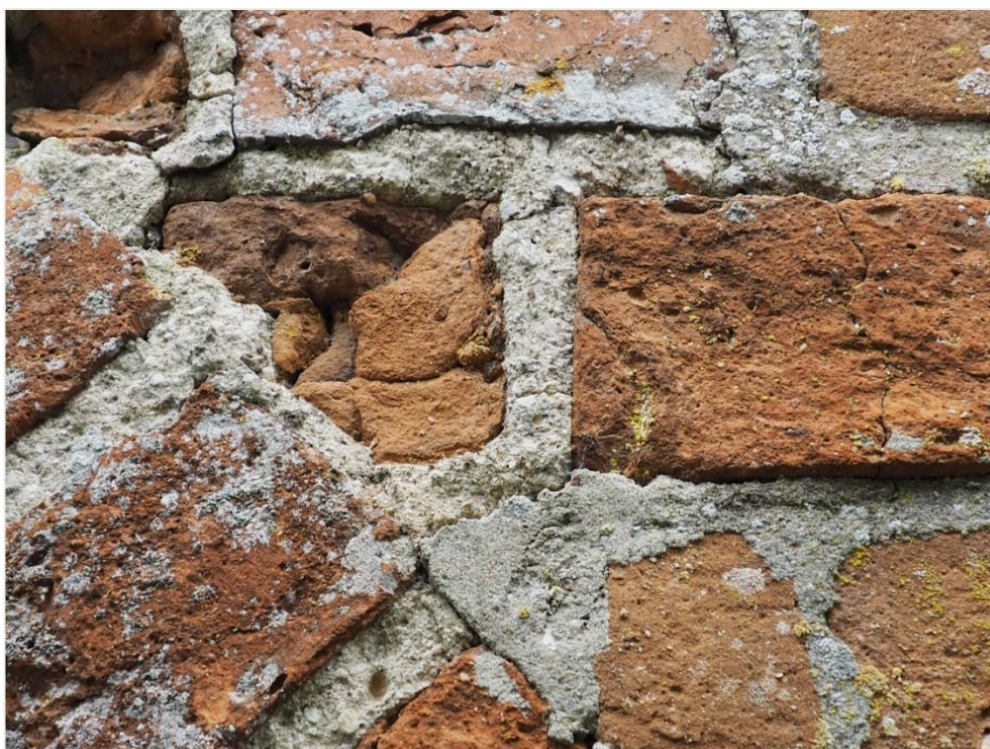
24. Wozławki, kościół parafialny p.w. Św. Antoniego Opata; korpus - elewacja północna (przyziemie, część zachodnia); fragment lica ceglanego i otworu okiennego. Dezintegracja i obszerne ubytki zapraw w obrębie ościeży otworu okiennego; poniżej rysa konstrukcyjna wypełniona zaprawą cementowo – wapienną.



25. Wozławki, kościół parafialny p.w. Św. Antoniego Opata; zakrystia - elewacja północna (przyziemie); cokół. Historyczne uzupełnienia spoinowań cokołu i wątku ceglanego wykonane zaprawą cementowo – wapienną; skupiska mikroorganizmów roślinnych.



26. Wozławki, kościół parafialny p.w. Św. Antoniego Opata; naroże, korpus - elewacja północna (przyziemie, skraj wschodni) i zakrystia - elewacja wschodnia (skraj południowy). Historyczne naprawy wątków gotyckich wykonane zaprawą cementowo – wapienną; zawilgocenie murów; skupiska mikroorganizmów roślinnych.



27. Wozławki, kościół parafialny p.w. Św. Antoniego Opata; zakrystia - elewacja północna; szczyt (część środkowa, krawędź blendy), fragment lica. Uszkodzenia, głębokie ubytki cegieł i zapraw murarskich; miejscowe uzupełnienia spoinowań wykonane zaprawą cementowo – wapienną.



28. Wozławki, kościół parafialny p.w. Św. Antoniego Opata; zakrystia - elewacja północna; fragment szczytu (zwieńczenie, skraj wschodni). Głębokie ubytki zapraw murarskich i silnie rozluźniona struktura murowa zrekonstruowanych stopni szczytu na skutek zamakania wodą opadową; poniżej ubytki wążku gotyckiego; pozostawione lub ułożone bezładnie elementy instalacji elektrycznej, przewody i haki dystansowe.



29. Wozławki, kościół parafialny p.w. Św. Antoniego Opata; zakrystia - elewacja północna; szczyt (zwieńczenie, część środkowa), fragment lica. Wążek ceglany w obrębie zrekonstruowanych partii szczytu; ciemne przebarwienia, skupiska mikroorganizmów roślinnych.



30. Wozławki, kościół parafialny p.w. Św. Antoniego Opata; zakrystia - elewacja północna; szczyt (zwieńczenie, strona tylna, część zachodnia). Odspojenia, ubytki cegieł i zapraw murarskich; osłabienie struktury murowej spowodowane zamakaniem przez wody opadowe.



31. Wozławki, kościół parafialny p.w. Św. Antoniego Opata; zakrystia - elewacja północna; szczyt (zwieńczenie, część środkowa), fragment blendy. Odspojenia, głębokie uszkodzenia tynków cementowo – wapiennych i wapiennych; w obrębie ubytków osłabione strukturalnie tynki średniowieczne lub fragmenty podłoża konstrukcyjnego.



32. Wozławki, kościół parafialny p.w. Św. Antoniego Opata; zakrystia - elewacja północna; szczyt (zwieńczenie, część środkowa), fragment wnętrza blendy. Średniowieczny tynk wapienny i relikty rytów dekoracji maswerkowej; nieliczne szczątki późniejszych przemalowań, gruba warstwa tynku cementowo – wapiennego i wykończenie zacierką z zaprawy wapiennej.



33. Wozławki, kościół parafialny p.w. Św. Antoniego Opata; korpus - elewacja zachodnia (zwieńczenie, strona północna); półszczyt. Głębokie ubytki zapraw murarskich i odspojenie nakrywy ceramicznej; znaczne zawilgocenie murów i skupiska mikroorganizmów roślinnych.



34. Wozławki, kościół parafialny p.w. Św. Antoniego Opata; korpus - elewacja południowa (zwieńczenie, strona północna); fragment fryzu pasowego. Odspojenia i głębokie ubytki wypraw tynkarskich; współczesne uzupełnienia i przemalowania.



35. Wozławki, kościół parafialny p.w. Św. Antoniego Opata; wieża - elewacja zachodnia (przyziemie); cokół i portal. Historyczne uzupełnienia spoinowań cokołu wykonane zaprawą cementowo – wapienną; współczesne uzupełnienia i przemalowania wypraw tynkarskich na ościeżach portalu.



36. Wozławki, kościół parafialny p.w. Św. Antoniego Opata; wieża - elewacja południowa (przyziemie, część zachodnia); cokół. Postępująca dezintegracja zaprawy; powierzchniowe ubytki historycznych spoinowań cementowo – wapiennych cokołu; skupiska mikroorganizmów – roślinnych.



37. Wozławki, kościół parafialny p.w. Św. Antoniego Opata; wieża - elewacja zachodnia (kondygnacje II-IV). Ubytki zapraw średniowiecznych oraz historyczne uzupełnienia spoinowań wykonane zaprawą cementowo – wapienną; poniżej gzymsów i parapetów większe ubytki budulca oraz skupiska mikroorganizmów roślinnych.



38. Wozławki, kościół parafialny p.w. Św. Antoniego Opata; wieża - elewacja południowa (kondygnacja III); lico i zegar słoneczny. Historyczne uzupełnienia lica cegieł wykonane zaprawą cementowo – wapienną, z resztkami czerwonej warstwy barwnej; skorodowany gnomon zegara, na tarczy silnie zatarte linie godzinowe (wskazówki).



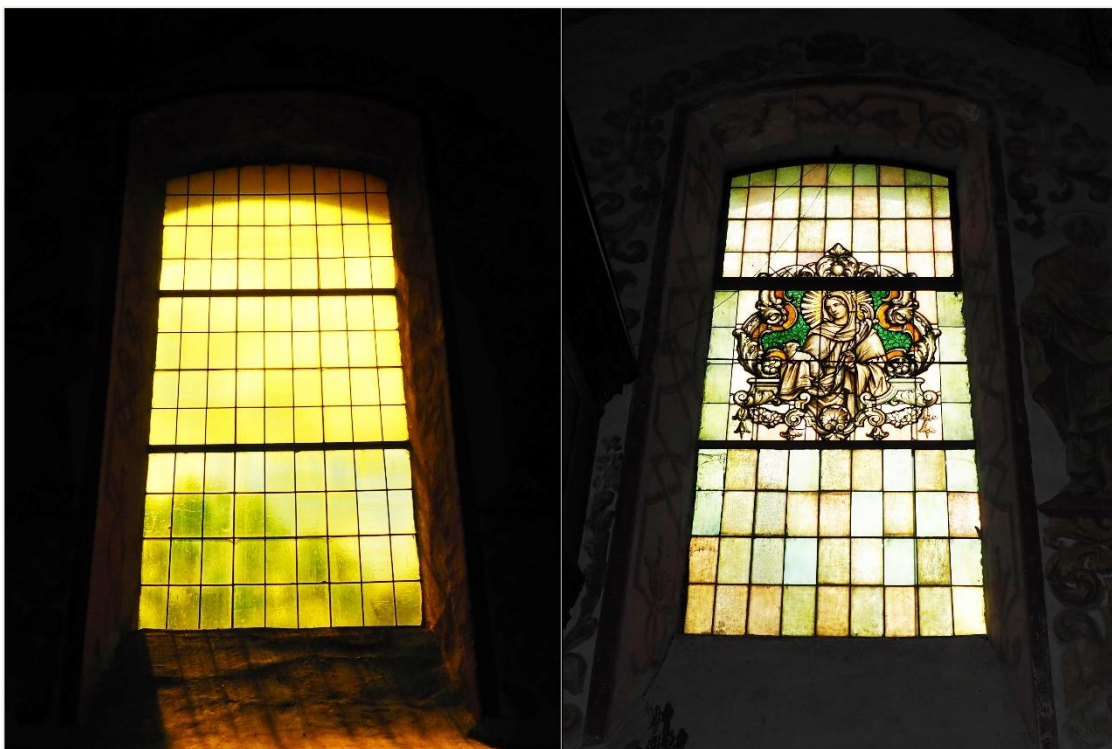
39. Wozławki, kościół parafialny p.w. Św. Antoniego Opata; kruchta południowa i rotunda/kaplica - elewacje, strona zachodnia (przyziemie). Wyraźne oznaki zawilgocenia murów; liczne współczesne uzupełnienia i przemalowania historycznych wypraw tynkarskich; spękania i głębokie ubytki cokołu.



40. Wozławki, kościół parafialny p.w. Św. Antoniego Opata; kruchta południowa - drzwi; awers (elewacja wschodnia, przyziemie) i rewers (wnętrze kruchty).



41. Wozławki, kościół parafialny p.w. Św. Antoniego Opata; korpus - elewacje, wschodnia i północna; okna, strona zewnętrzna; wariant pierwszy, uproszczony i wariant drugi, z przedstawieniem figuralnym (lub motywem ornamentacyjnym).



42. Wozławki, kościół parafialny p.w. Św. Antoniego Opata; korpus – elewacje, południowa i północna; okna, strona wewnętrzna (wnętrze nawy); wariant pierwszy, uproszczony i wariant drugi, z przedstawieniem figuralnym (lub motywem ornamentalnym).



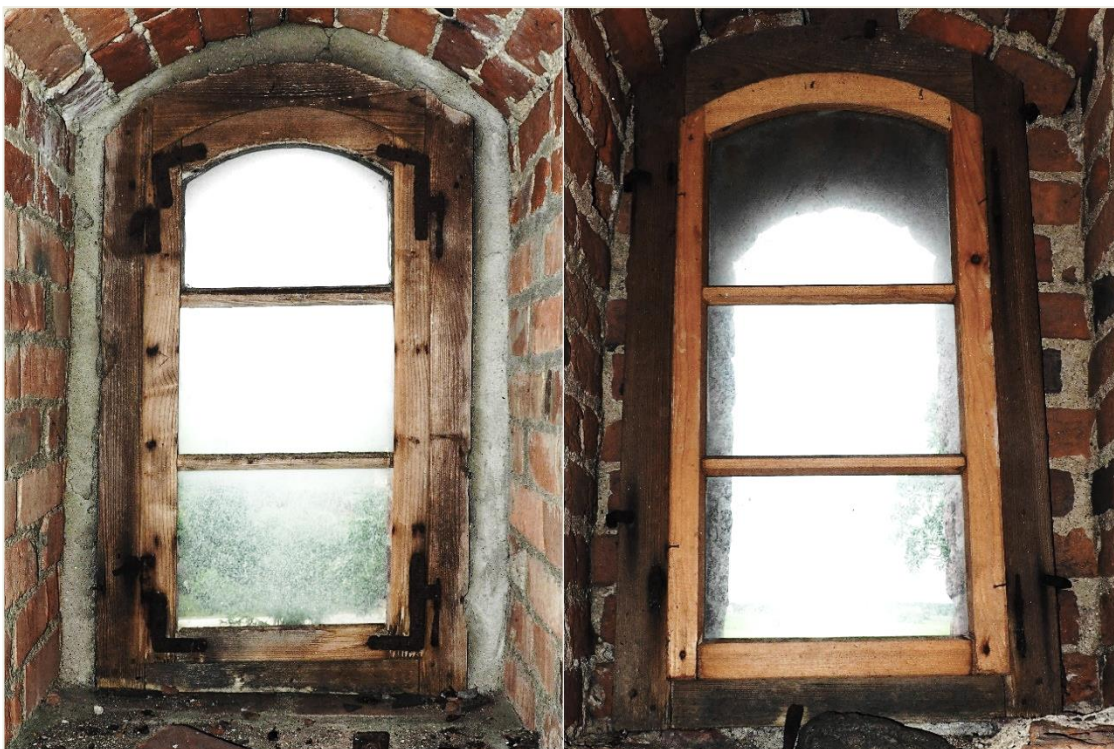
43. Wozławki, kościół parafialny p.w. Św. Antoniego Opata; korpus - elewacja wschodnia, szczyt (poziom I, strony, północna i południowa); okno, strona wewnętrzna i prowizoryczne zaślepienie przeźrocza.



44. Wozławki, kościół parafialny p.w. Św. Antoniego Opata; zakrystia - elewacja wschodnia (przyziemie); okno, strona zewnętrzna, z kratą i strona wewnętrzna, z okiennicami.



45. Wozławki, kościół parafialny p.w. Św. Antoniego Opata; wieża - elewacja południowa, kondygnacja I, skraj wschodni (wnętrze, piętra 0-I); okno, strona zewnętrzna i strona wewnętrzna, z kratą.



46. Wozławki, kościół parafialny p.w. Św. Antoniego Opata; wieża - elewacja zachodnia, kondygnacja II (wnętrze, piętra I-II); okna, strona wewnętrzna.



47. Wozławki, kościół parafialny p.w. Św. Antoniego Opata; wieża - elewacja północna, kondygnacja IV (wnętrze, piętro V - dzwonnica); okiennice, deskowo – szpungowe, strona wewnętrzna.



48. Wozławki, kościół parafialny p.w. Św. Antoniego Opata; wieża - elewacja północna, kondygnacja IV (wnętrze, piętro V - dzwonnica); współczesne okiennice żaluzjowe, strona wewnętrzna.



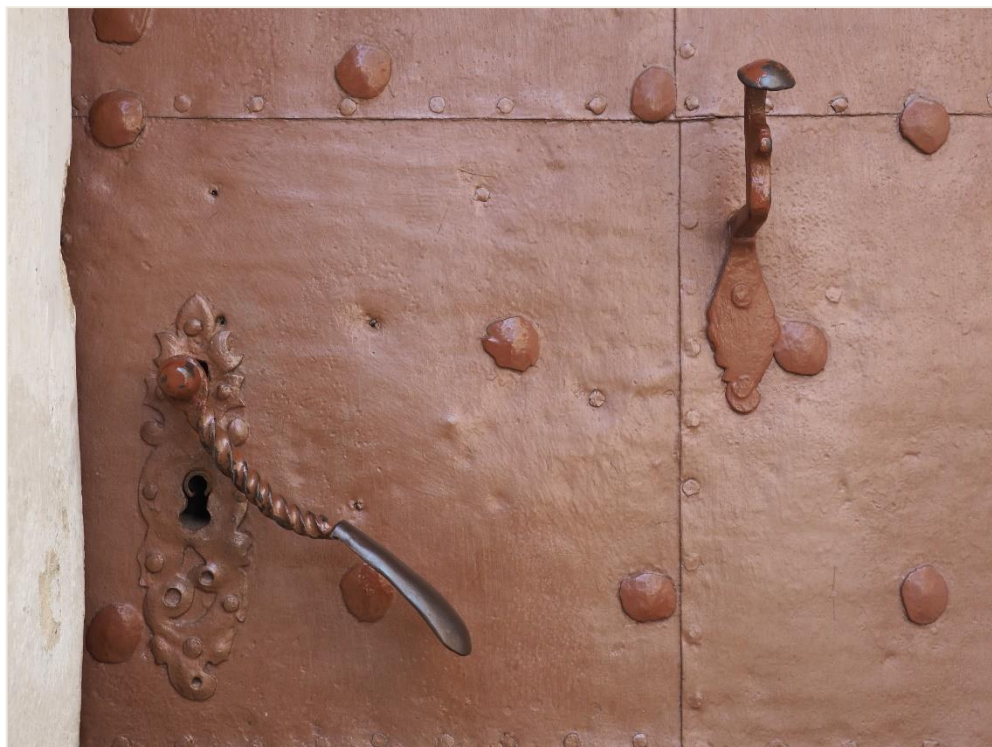
49. Wozławki, kościół parafialny p.w. Św. Antoniego Opata; wieża – drzwi; awers (elewacja zachodnia, przyziemie). Przykład i stan zachowania historycznych okuć uchwytowych oraz zamykających (pochwyty; brakujące elementy zamka, sztyl oraz kłamek przegubowa).



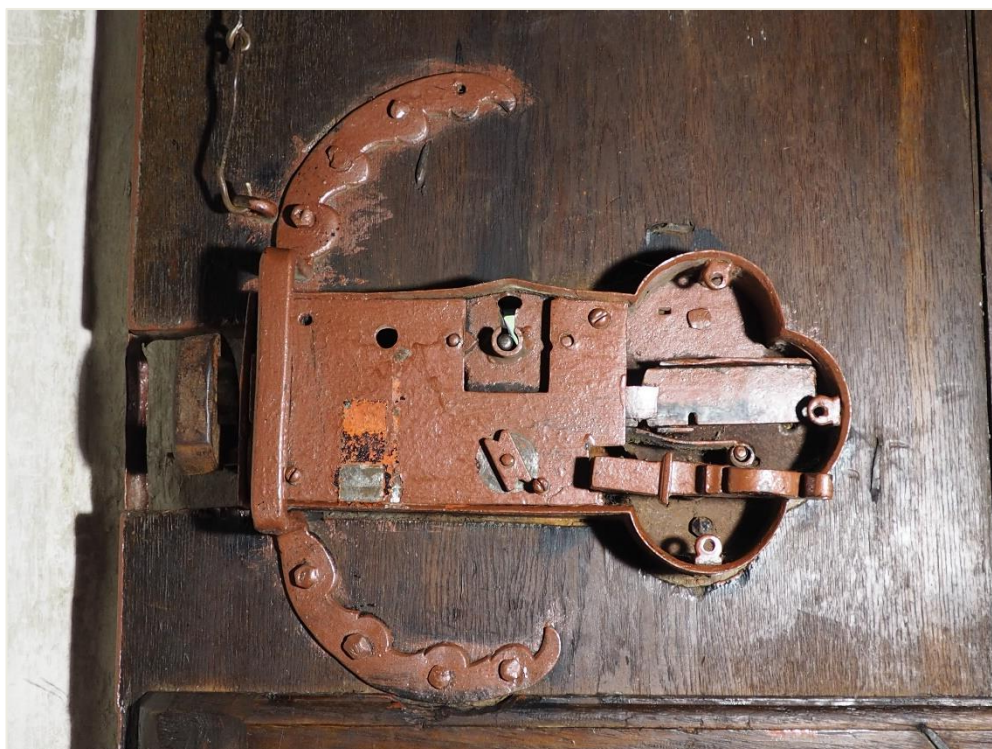
50. Wozławki, kościół parafialny p.w. Św. Antoniego Opata; wieża – drzwi; rewers (wnętrze kruchty wieżowej). Przykład i stan zachowania historycznych okuć łączących (dolny zawias pasowy).



51. Wozławki, kościół parafialny p.w. Św. Antoniego Opata; wieża – drzwi; rewers (wnętrze kruchty wieżowej). Przykład i stan zachowania historycznych okuć zamykających (zamek skrzynkowy ze zintegrowaną klamką; ubytki elementów łączących ostony przedniej).



52. Wozławki, kościół parafialny p.w. Św. Antoniego Opata; kruchta południowa – drzwi, awers (elewacja wschodnia, przyziemie). Przykład i stan zachowania historycznych okuć zamykających oraz uchwytych (kompletny zestaw elementów; szyld, klamka przegubowa, pochwyty).



53. Wozławki, kościół parafialny p.w. Św. Antoniego Opata; kruchta południowa – drzwi, rewers (wnętrze kruchty). Przykład i stan zachowania historycznych okuć zamykających oraz uchwytych (zamek skrzynkowy ze zintegrowaną klamką; brak osłony przedniej).



54. Wozławki, kościół parafialny p.w. Św. Antoniego Opata; korpus, elewacja wschodnia, szczyt (poziom I, strona północna) – okno, awers (pro wizoryczne zaślepienie przeźrocza i konstrukcji okna płytą pilśniową).



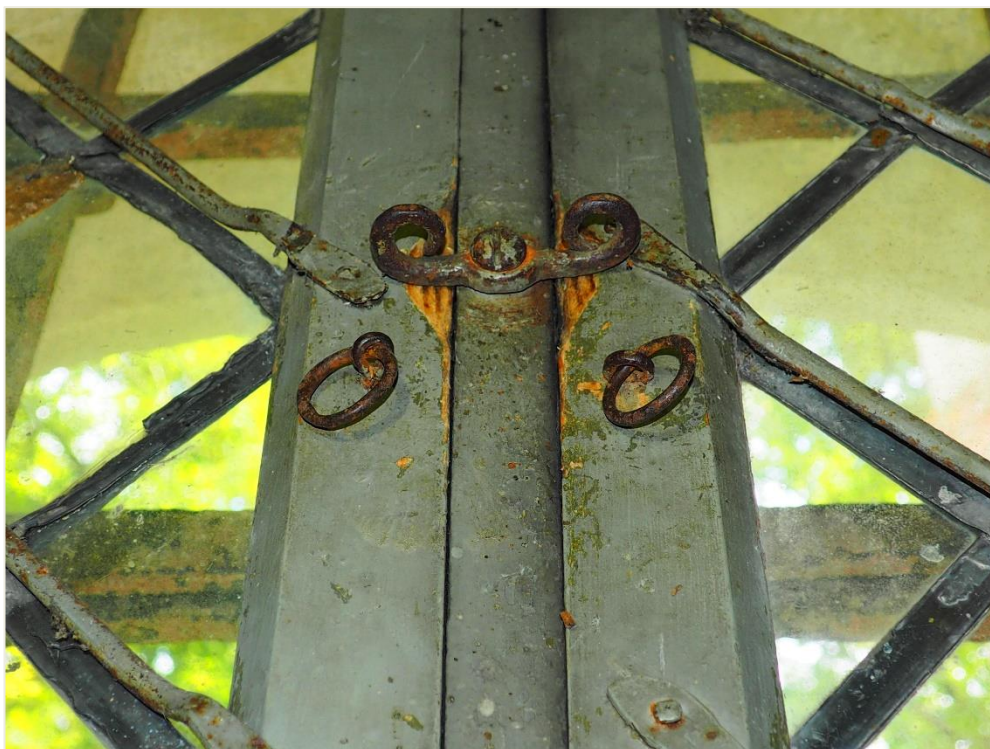
55. Wozławki, kościół parafialny p.w. Św. Antoniego Opata; korpus, elewacja wschodnia, szczyt (poziom I, strona południowa) – okno, awers (zaślepienie przeźrocza prowizorycznym skrzydłem z desek).



56. Wozławki, kościół parafialny p.w. Św. Antoniego Opata; zakrystia – okno, rewers (wnętrze zakrystii). Przykład i stan zachowania historycznych okuć łączących oraz wzmacniających (zawiasy, wiatrownice).



57. Wozławki, kościół parafialny p.w. Św. Antoniego Opata; zakrystia – okno, rewers (wnętrze zakrystii). Przykład i stan zachowania historycznych okuć łączących (narożniki).



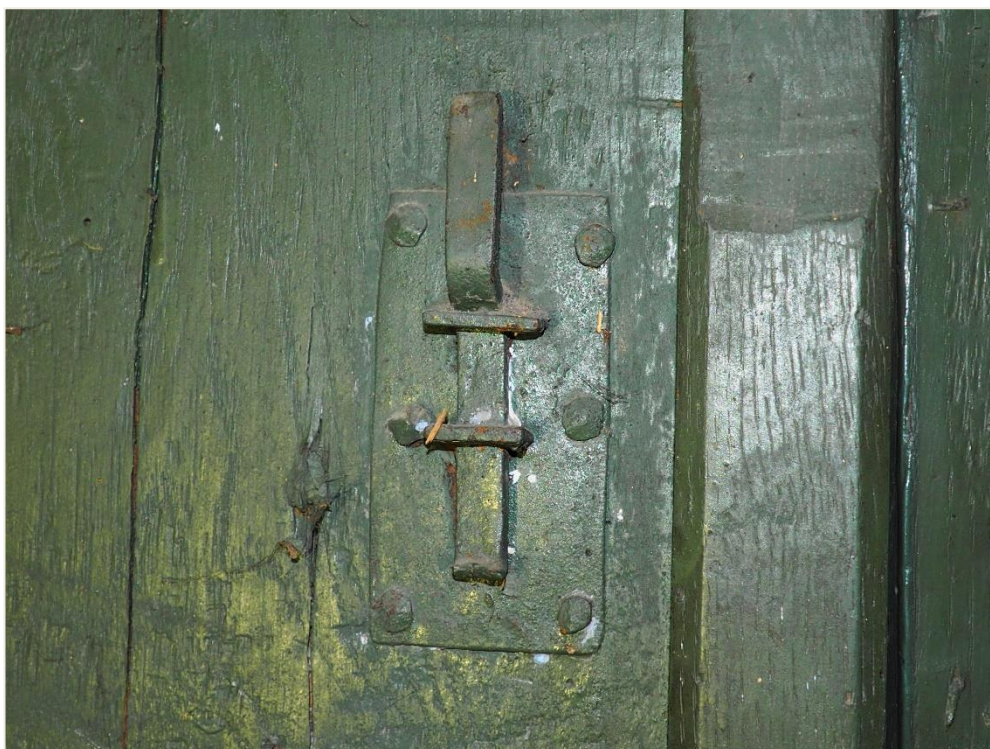
58. Wozławki, kościół parafialny p.w. Św. Antoniego Opata; zakrystia – okno, rewers (wnętrze zakrystii). Przykład i stan zachowania historycznych okuć zamykających oraz uchwytowych (zakrętka dwuskrzydłkowa, kóleczka okienne).



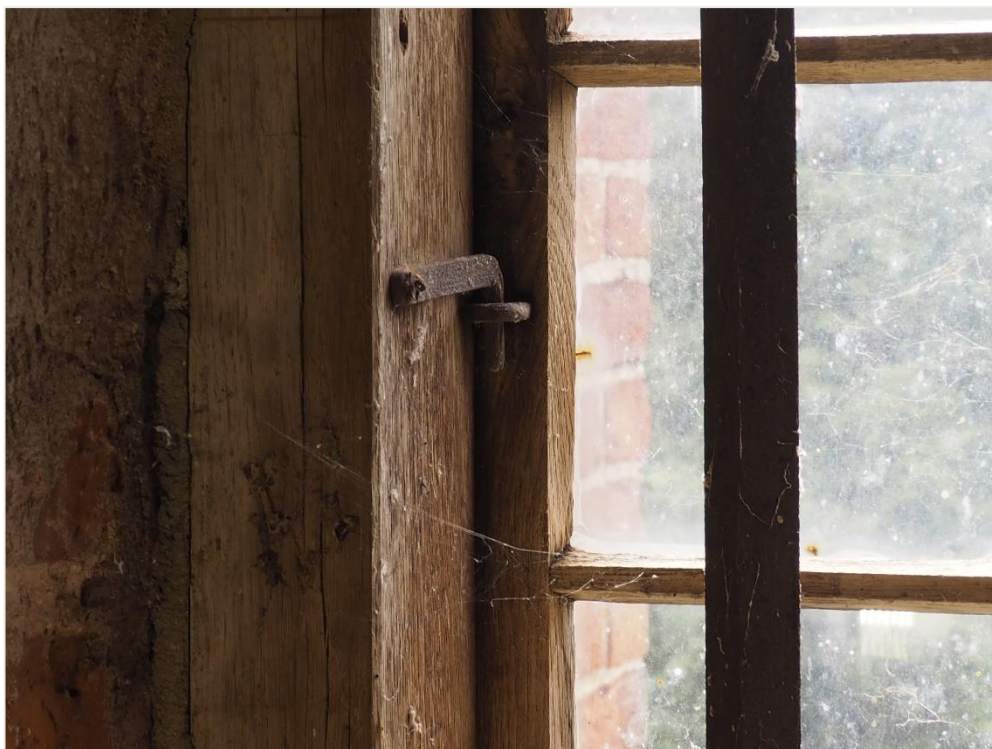
59. Wozławki, kościół parafialny p.w. Św. Antoniego Opata; zakrystia – okno, rewers (wnętrze zakrystii). Przykład i stan zachowania historycznych okuć łączących (zawias okienny).



60. Wozławki, kościół parafialny p.w. Św. Antoniego Opata; zakrystia – okno, rewers (wnętrze zakrystii). Przykład i stan zachowania historycznych okuć zabezpieczających (brak haczyka przeciwiatrowego).



61. Wozławki, kościół parafialny p.w. Św. Antoniego Opata; zakrystia – okno, rewers (wnętrze zakrystii). Przykład i stan zachowania historycznych okuć i elementów zamykających (zasuwa wierzchnia okiennicy; brak rygla).



62. Wozławki, kościół parafialny p.w. Św. Antoniego Opata; wieża, elewacja południowa, kondygnacja I, skraj wschodni –okno, rewers (wnętrze piętra 0/I). Przykład i stan zachowania okuć zamykających - mocujących (haczyk okienny - montażowy).



63. Wozławki, kościół parafialny p.w. Św. Antoniego Opata; wieża, elewacja południowa, kondygnacja I, skraj wschodni –okno, rewers (wnętrze piętra 0/I). Przykład i stan zachowania okuć zamykających - mocujących (haczyk okienny - montażowy).



64. Wozławki, kościół parafialny p.w. Św. Antoniego Opata; wieża, elewacja zachodnia, kondygnacja II – okno, rewers (wnętrze piętra I). Przykład i stan zachowania okuć łączących (zawias górny).



65. Wozławki, kościół parafialny p.w. Św. Antoniego Opata; wieża, elewacja zachodnia, kondygnacja II – okno, rewers (wnętrze piętra I). Przykład i stan zachowania okuć łączących (zawias dolny).



66. Wozławki, kościół parafialny p.w. Św. Antoniego Opata; wieża, elewacja zachodnia, kondygnacja II – okno, rewers (wnętrze piętra I). Przykład i stan zachowania historycznych okuć łączących oraz zamykających (górne, narożnik oraz zakrętka z dociskiem).



67. Wozławki, kościół parafialny p.w. Św. Antoniego Opata; wieża, elewacja zachodnia, kondygnacja II – okno, rewers (wnętrze piętra I). Przykład i stan zachowania historycznych okuć łączących oraz zamykających (dolne, narożnik i zakrętka; brak docisku).



68. Wozławki, kościół parafialny p.w. Św. Antoniego Opata; wieża, elewacja północna, kondygnacja IV – okienca deskowo – szpungowa, rewers (wnętrze, piętro V - dzwonnica). Przykład i stan zachowania okuć mocujących (hak montażowy).



69. Wozławki, kościół parafialny p.w. Św. Antoniego Opata; wieża, elewacja północna, kondygnacja IV – okienca deskowo – szpungowa, rewers (wnętrze, piętro V - dzwonnica). Przykład i stan zachowania okuć mocujących (hak montażowy).



70. Wozławki, kościół parafialny p.w. Św. Antoniego Opata; wieża, elewacja północna, kondygnacja IV – okiennica deskowo – szpungowa, rewers (wnętrze, piętro V - dzwonnica). Przykład i stan zachowania okuć zamykających (zakrętka dźwigniowa).



71. Wozławki, kościół parafialny p.w. Św. Antoniego Opata; wieża, elewacja północna, kondygnacja IV – okiennica deskowo – szpungowa, rewers (wnętrze, piętro V - dzwonnica). Przykład i stan zachowania okuć zamykających (docisk zakrętki dźwigniowej).



72. Wozławki, kościół parafialny p.w. Św. Antoniego Opata; wieża, elewacja północna, kondygnacja IV – okienca deskowo – szpungowa, rewers (wnętrze, piętro V - dzwonnica). Pamiątkowa sygnatura z datą „1888”, odnosząca się do prac remontowych i wymiany stolarek elewacyjnych.



73. Wozławki, kościół parafialny p.w. Św. Antoniego Opata; rotunda/kaplica, elewacja zachodnia – okno, awers. Przykład i stan zachowania współczesnych okuć montażowych oraz zamykających (hak ościeżnicowy, otwór zamka na tzw. „klucz konduktorski”).



74. Wozławki, kościół parafialny p.w. Św. Antoniego Opata; wieża (wnętrze, piętro V - dzwonnica). Pamiątkowa sygnatura z datą „1887”, odnosząca się do prac remontowych.



75. Wozławki, kościół parafialny p.w. Św. Antoniego Opata; wieża (wnętrze, piętro I). Pamiątkowa sygnatura z datą „1889”, odnosząca się do prac remontowych.

IV. WYTYCZNE I PROGRAM PRAC KONSERWATORSKICH

1. WNIOSKI KONSERWATORSKIE

Pomimo regionalnych analogii oraz zaistniałych zniszczeń kościoła parafialny w Wozławkach można uznać za przykład ponadprzeciętny, wyróżniający się ze względu na znaczne walory artystyczne, złożoność, zarazem duży autentyzm historycznej formy architektonicznej i struktury budowlanej. Ukształtowana na przestrzeni stuleci, jednocześnie wysoce spójna kompozycja całości, rozwiązania konstrukcyjne, jakość dawnych materiałów i różnorodność motywów dekoracyjnych, świadczą o niezmiernie wysokim poziomie warsztatowym, natomiast sposób przeprowadzonych rozbudów odzwierciedla bardzo dobrze charakter przemian monumentalnej architektury na Warmii w średniowieczu i w okresie nowożytnym, ponadto, mając na uwadze pewne późniejsze ingerencje, także metody XIX- wiecznych prac konserwatorsko – restauratorskich.

2. POSTULATY I ZAŁOŻENIA KONSERWATORSKIE

Swoisty konglomerat zaistniałych form i komponentów materialnych określa indywidualne cechy decydujące o wartości zabytku, dlatego każdy element powinien zostać poddany osobnej ocenie, odpowiednio zabezpieczony, uzupełniony i trwale zachowany. Podstawowym zadaniem będzie wyeliminowanie wszelkich nawarstwień nieodpowiednich technologicznie ponadto wprowadzających wyraźny dysonans aranżacyjny i przyczyniających się do niszczenia historycznego budulca. Wzmocnienie i uzupełnienie dawnej struktury budowlanej, przy tym rewaloryzacja zniszczonych elementów architektonicznych oraz detali oraz zabezpieczenie całości przed destrukcyjnym oddziaływaniem czynników atmosferycznych.

3. PROGRAM PRAC KONSERWATORSKO – RESTAURATORSKICH

Prace powinny być prowadzone i koordynowane przez osobę doświadczoną, posiadającą odpowiednie kwalifikacje, określone w Ustawie z dnia 23 lipca 2003 r. o ochronie zabytków i opiece nad zabytkami; równie istotne by były realizowane przez zespół wykwalifikowanych fachowców, z zastosowaniem tradycyjnych technologii oraz wysokogatunkowych materiałów lub atestowanych produktów dedykowanych obiektom zabytkowym. Przed rozpoczęciem właściwych czynności, po ustawieniu rusztowań i uzyskaniu dogodnego dostępu do wszystkich części elewacji należy wykonać szczegółową dokumentację fotograficzną – opisową stanu zachowania.

A. WĄTKI KAMIENNE, WĄTKI CEGLANE I DETALE CERAMICZNE.

1. Po uzyskaniu dostępu należy ocenić stabilność i spistość elementów osłabionych konstrukcyjnie, np. zwieńczeń szczytowych, parapetów, gzymsów etc.; po czym najbardziej odspojone bądź silnie obłuzowane fragmenty zdemontować, by nie zagrażały bezpieczeństwu prac. Budulec historyczny, zachowujący nadal odpowiednie parametry techniczne należy zabezpieczyć w celu ponownego wykorzystania.

- Przeprowadzić zabieg dezynfekcji, przesycając powierzchnię porażonych mikrobiologicznie miejsc preparatem o właściwościach biobójczych (np. *Biotin R*, roztwór 3-5%, *Algat lub inny*, zgodnie z kartą techniczną produktu).
- Zdemontować elementy ahistoryczne, np. obróbki blacharskie na kapnikach przypór, fragmenty instalacji elektrycznej lub odgromowej, haki dystansowe, gwoździe etc.; następnie współczesne materiały niespełniające wymogów technologicznych i estetycznych, przede wszystkim uzupełnienia lica murów lub elementów architektonicznych wykonane twardymi zaprawami cementowymi.
- Usunąć jedynie nieodwracalnie zdeintegrowane materiały historyczne, tj. silnie zwiertzałe zaprawy, zmurszałe bądź silnie spękane fragmenty ceramiki budowlanej.
- Zaprawy historyczne zawierające cement i zaprawy współczesne znajdujące się w obrębie cokołów należy ostrożnie usunąć, odsłaniając i pozostawiając na powierzchni starsze zaprawy.
- Należy ostrożnie usunąć zaprawę cementową z lica przypór.



Przykłady cementowej zaprawy na licu muru kamiennego. Zaprawa została użyta do wypełnienia ubytków i uzupełnienia lica zaprawy murarskiej między głazami.

- Powierzchniowe zabrudzenia murów oraz pozostałości mikroorganizmów roślinnych oczyścić wodą, przy użyciu myjki wysokociśnieniowej; w przypadku występowania szczególnie uciążliwych, mocno zespolonych nawarstwień bądź ciemnych przebarwień także metodą chemiczną, np. gotową pastą czyszczącą (np. *Fassadenreiniger Paste* prod. *Remmers*) lub/i przygotowanym samodzielnie preparatem o konsystencji żelowej (3% roztworem kwasu fluorowodorowego - HF, naniesionym i rozprowadzonym pędzlem, pozostawionym na czas ≤ 5 min./max. 10 min., po czym spłukanym obficie wodą pod ciśnieniem). Uzupełniająco zaleca się zastosować metodę piaskowania strumieniowego, przy czym rodzaj ścierniwa i wartość ciśnienia należy dostosować odpowiednio do stanu technicznego podłoża, tak by nie uszkodzić powierzchni czyszczonych fragmentów.
- Pozostałości zapraw cementowych na powierzchni głazów usunąć metodą piaskowania, z zastosowaniem kruszywa korundowego.
- Rysy, rozwarstwienia i większe spękania struktury muru należy ustabilizować przy pomocy przeszyć drutem śrubowym ze stali nierdzewnej. Naprawy wykonać uwzględniając indywidualny stopień destrukcji (głębokość oraz układ spękań), jak również rodzaj i kształt poszczególnych elementów

(np. lico, parapety, progi lub nadproża otworów okiennych), każdorazowo zgodnie z instrukcją techniczną i zaleceniami producenta.



Przykład lokalizacji przeszyć w obrębie nadproża barokowego okna na elewacji północnej. Jeśli na fryzie będą zachowane średniowieczne tynki zamiast przesycia poziomego zaleca się wykonanie przeszyć krzyżowych.



Przykład lokalizacji przeszyć na licu elewacji północnej

10. Wykryte w trakcie prac głębokie pustki w murach wypełnić aplikując do wnętrza półpłynną mineralną zaprawę iniekcyjną (np. *Optosan TrassInjekt* prod. Hufgard Optolith i *Bohrlochsuspension* prod. Remmers), o parametrach (uziarnienie-gęstość) stosownych do wielkości szczelin.
11. Wszystkie osłabione strukturalnie materiały, tj. zwiędnięte zaprawy murarskie, pozbawione warstwy spieku, zmurszałe i rozwarstwiający się fragmenty ceramiki budowlanej należy wzmocnić strukturalnie poprzez przesycenie preparatem hydrofilnym opartym na estrach kwasu krzemowego (np. *KSE 100* lub *KSE 300* prod. *Remmers*; zgodnie z kartą techniczną).
12. Konieczne przemurowania cegieł wykonać z cegieł o parametrach i wyglądzie zbliżonym do oryginalnych cegieł stosując gotową zaprawę renowacyjną z trassem (np. *TZM Levell* prod. *Remmers*) lub tradycyjną zaprawę piaskowo – wapienną, z nieznacznym dodatkiem białego cementu dla zwiększenia wytrzymałości i trwałości (cement klasy 52,5, uzyskany z czystego kamienia wapiennego, bez dodatków i zanieczyszczeń, o niskiej zawartości alkaliów, np. *Aalborg White marki 50* lub zbliżony; przy czym zalecany stosunek objętościowy składników - kruszywa, wapna, cementu, ze względu na pożądane właściwości mechaniczne i kapilarne zaprawy = 14 : 4 : 1).
13. Stwierdzone spękania i rozwarstwienia głazów w partiach cokołowych, po uprzednim oczyszczeniu, wypełnić masą na bazie chemoutwardzalnej żywicy epoksydowej z dodatkiem piasku kwarcowego, barwioną pigmentami mineralnymi.
14. Mniejsze uszkodzenia w materiale ceramicznym wypełnić gotową zaprawą mineralną do reprofilacji ubytków (np. *Optosan NSR* prod. Hufgard Optolith) lub przygotowaną samodzielnie (na bazie spoiw mineralnych i barwioną w masie). Głębsze ubytki wzmocnić uprzednio zbrojeniem z drutu niekorodującego. Naprawionym fragmentom nadać fakturę zbliżoną do otoczenia; w razie konieczności scalić kolorystycznie wykonując laserunki farbami krzemianowymi.

15. Uzupelnienia spoinowań w obrębie cokołu kamiennego wykonać gotową zaprawą z trassem, dopasowaną kolorystycznie (np. *Optosan TrassNaturstein Fuge NHL* prod. Hufgard Optolith); podobnie w obrębie wątków ceglanych (np. *Optosan TrassFuge*, prod. jw.), opcjonalnie tradycyjną zaprawą piaskowo – wapienną z niewielkim dodatkiem białego cementu, odpowiednio barwioną pigmentami mineralnymi.

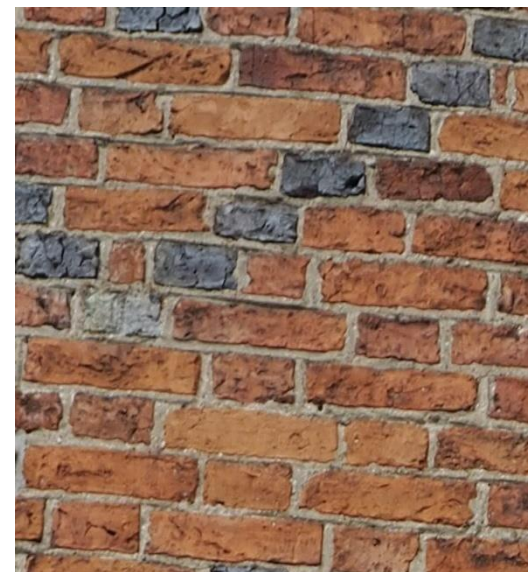


Obecny stan lica muru kamiennego.



Propozycja uzupełnienia spoin po usunięciu zapraw cementowych: zachowana jest płaszczyzna muru i oszczędnie wykorzystane okrzeski do wypełnienia większych obszarów zaprawy.

16. Ubytki zapraw w spoinach na licu muru należy wypełnić zaprawą wapienno-piaskową, podbarwioną w masie do obecnego koloru zaprawy historycznej. Zaleca się upodobnić uzupełnienia do otaczających zapraw pod względem sposobu opracowania, faktury i koloru.⁵⁶



Przykład historycznego opracowania średniowiecznych spoin zachowanych na licu elewacji.

⁵⁶ Por. pkt. II-2.2.1., s. 17-18.

17. Ubytki zapraw w spoinach w obrębie ceramicznych parapetów, kapników i nakryw np.. na sterczynach etc. zaleca się uzupełnić podobną jw. zaprawą, modyfikowaną dodatkiem hydrofobizującej żywicy redyspergowalnej ($\leq 2\%$) lub gotową zaprawą wapienno – cementową, paroprzepuszczalną, o podwyższonej wytrzymałości oraz odporności na czynniki atmosferyczne (np. *Fugenmörtel* prod. Remmers). Odtworzonym spoinom nadać kształt i fakturę możliwie gładką, utrzymaną w licu muru ponieważ dzięki temu będą lepiej odprowadzały wodę.
18. Uzupełnienia cegieł i zapraw należy scalić kolorystycznie przy pomocy delikatnego laserunku krzemianowego.
19. Powierzchnie elewacji i szczytów należy zabezpieczyć powierzchniowo preparatem o właściwościach hydrofobowych (np. *Funcosil SNL* prod. Remmers, *Lotexan-N* prod. KEIM).

Kapniki przypór elewacji bocznych zaleca się przesłonić uproszczonymi, jednoelementowymi obróbkami z blachy tytanowo-cynkowej (szeroki pas blachy płaskiej, z wyrobionym na krawędzi pojedynczym kapinosem).

*

Partie fundamentowe odstąpić częściowo, wykonując wykop o szerokości $\sim 0,4\text{m}$ oraz głębokości 1m. W razie konieczności uzupełnić budulec i zaprawy w spoinach; następnie ułożyć matę drenarską, całość zasypać zagęszczonym, przepuszczalnym kruszywem.

*

Teren w bezpośrednim otoczeniu kościoła ukształtować w sposób umożliwiający swobodny odpływ wody opadowej poprzez nadsypanie lub zebranie nadmiaru ziemi (min. wymagany spadek $\leq 2\%$). Przy cokole zaleca się ułożyć pas bruku z otoczków (tzw. „kocie łby”), na podsypce piaskowej.

B. WYPRAWY TYNKARSKIE I DETALE TYNKOWANE.

1. Na wstępie, ze względu na spodziewany duży zakres zachowania średniowiecznych tynków z relikami dekoracji maswerkowej na dość dużej powierzchni i stwierdzoną postępującą ich destrukcją, należy usunąć ostrożnie z wewnętrznych pól blend i fryzów pasowych wszelkie wtórne wyprawy, także historyczne uzupełnienia cementowo – wapienne oraz wapienne.
2. Odstąpione wyprawy oczyścić ostrożnie z powierzchniowych zabrudzeń i nawarstwień przy pomocy szczotek, szpachelek, skalpeli.
3. W trakcie oczyszczania przeprowadzić bieżącą inwentaryzację zachowanych pozostałości dekoracji maswerkowej⁵⁷ (oznaczyć ołówkiem ryty oraz punkty wbicia cyrkla, odczytany rysunek przenieść na transparentną folię w skali 1:1, jednocześnie określić kompozycję kolorystyczną malatury⁵⁸).
4. W obrębie ościeży otworów okiennych korpusu i zakrystii oraz portalu wieży, usunąć jedynie zaprawy współczesne, jak również fragmenty nieodwracalnie zdeintegrowane, wykazujące znaczne odspojenia od podłoża bądź osypujące się.

⁵⁷ Na podstawie zgromadzonego materiału ocenić możliwość i zasadności odtworzenia ornamentów. Dalszy sposób postępowania, ewentualne projekty rekonstrukcji, szczegółowe propozycje dotyczące aranżacji etc., uzgodnić z WUOZ Olsztyn.

⁵⁸ Wstępna identyfikacja kolorystyki, por. pkt. V-4.3.2., s. 167, fot. 1-3, s. 169, pkt. 4.3.3., s. 172.

5. Podobnie usunąć uzupełnienia tynków na powierzchni przypór elewacji bocznych korpusu oraz w przeźroczach zwieńczeń diagonalnych przypór elewacji wschodniej.
6. Zachowane tynki historyczne zdezynfekować preparatem o właściwościach biobójczych (*Biotin R*, roztwór 3-5%, *Preventol RI*, 2-10% lub zbliżony, zgodnie z kartą techniczną produktu).
7. Uszkodzone fragmenty wypraw zabezpieczyć poprzez umiejętne podklejenie ukruszonych lub odspojonych krawędzi opaskami z zaprawy na bazie wapna naturalnego lub modyfikowanego do celów konserwatorskich (np. gotowe produkty linii *PLM*).
8. Podpowierzchniowe pustki i odspojenia wypełnić półpłynną zawiesiną aplikowaną strzykawką w szczeliny lub otwory iniekcyjne (preparat dobrać w zależności od wielkości odspojenia lub pustki).
9. Zdezintegrowane partie wypraw oraz ceglanego podłoża skonsolidować preparatem krzemooorganicznym (*KSE 300* prod. Remmers) zgodnie z kartą techniczną.
10. Ze względu na lokalizacje oraz właściwości wypraw, niezbędne uzupełnienia poszczególnych elementów tynkowanych należy wykonać w indywidualny sposób. Do lokalnych uzupełnień należy wykorzystać zaprawę na bazie wapna dołowanego lub hydraulicznego.
11. Ościeża i opaski otworów okiennych odtworzyć w technice dwuwarstwowych tynków wapiennych. Warstwę podkładową wykonać gotową gruboziarnistą zaprawą wapienną (np. *NHL Kalkputz-Grob*, prod. KEIM), warstwę wierzchnią zaprawą drobnoziarnistą (np. *NHL-Kalkputz-Fein* prod. jw.). Podobną zaprawą (drobnoziarnistą) uzupełnić ościeża w portalu wieży. Powierzchnię tynków zatrzeć gładko, w celu ujednoczenia faktury pokryć wyrównującą powłoką farby wapiennej (np. *Athenit Liscio* prod. Keim);
12. Powierzchnię pobiał wapiennych opracować laserunkowo, laserunkiem na bazie kazeiny wapiennej, zgodnie z historyczną kolorystką.⁵⁹
13. Uzupełnienia historycznych, XIX- wiecznych tynków cementowo – wapiennych na przyporach zaleca się wykonać zaprawą renowacyjną przeznaczoną do powierzchni narażonych na zwiększone działanie wilgoci oraz soli (np. *Porosan®-Trass-Sanierputz-NP*, prod. KEIM), barwioną odpowiednio w masie pigmentami mineralnymi; w przypadku uzupełnień na przyporach elewacji bocznych, modyfikowaną niewielkim dodatkiem grubszego kruszywa (drobnego żwiru, frakcja ≤5mm) dla uzyskania odpowiedniej faktury. Naprawione fragmenty scalić kolorystycznie wykonując laserunki farbami krzemianowymi.
14. Poddane konserwacji relikty tynków średniowiecznych zabezpieczyć wstępnie grubą warstwą farby/pobiału wapiennej na bazie wapna dołowanego. Niezbędne uzupełnienia wykonać gotową drobnoziarnistą zaprawą wapienną (*NHL-Kalkputz-Fein* prod. KEIM), odpowiednio barwioną w masie. Zależnie od stanu technicznego oraz ilości zachowanych fragmentów, wypełnić miejscowe ubytki lub wykonać pełną warstwę tynkarską. W obu przypadkach fakturę powierzchni dostosować do oryginału, tj. opracować gładko.

⁵⁹ Z uwagi na znaczne podobieństwo nowożytniej aranżacji poszczególnych segmentów kościoła, przede wszystkim historyczne wykończenia ościeży otworów okiennych korpusu, zakrystii i tynkowanych elewacji rotundy/kaplicy z dekoracją sztukatorską, ponadto zbliżony charakter kolejnych historycznych opracowań, związanych z licznymi remontami, jak również szczątkowy - resztkowy stopień zachowania poszczególnych powłok malarskich, zaleca się ujednoczenie kolorystyki ww. elementów, stosując zaproponowane lub pokrewne warianty barw - modele zgodne z wskazanym zakresem tolerancji kolorów, por. pkt V-4.3.3., s. 172-173. Ostateczną kolorystykę ustalić na podstawie prób.

C. REKONSTRUKCJE DEKORACJI MASWERKOWEJ

Ponieważ na obecnym etapie stwierdzono obecność relików dekoracji maswerkowej, ale nie znany jest ich zasięg, po uzyskaniu dostępu należy sprawdzić stan zachowania średniowiecznych tynków na całym szczycie.

W wypadku podjęcia decyzji o przywróceniu średniowiecznych ornamentów maswerkowych należy opracować koncepcje kompozycji dekoracji szczytów oraz fryzów, oparte na zinwentaryzowanych rytach i fragmentach warstw barwnych.

1. Rysunek maswerków, poszczególne pola i lancety, wypełnić zgodnie z zatwierdzonym projektem. Dzięki nałożeniu powłoki wapiennej bądź warstwy tynku odtworzona dekoracja nie powinna bezpośrednio pokrywać średniowiecznego tynku.
2. Sposób opracowania kolorystycznego powierzchni należy pozostawić do rozstrzygnięcia i zatwierdzenia na etapie wykonywania prac.
3. Powierzchnie tynków zaimpregnować preparatem o właściwościach hydrofobowych (np. *Funcosil SNL* prod. Remmers, *Lotexan-N* prod. KEIM).

D. STOLARKA ELEWACYJNA

1. W miarę możliwości skrzydła drzwi oraz elementy okien należy zdemontować i przenieść do pracowni, pozostałe części poddać konserwacji *in situ*.
2. W pierwszej kolejności zdemontować z konstrukcji stolarek drewnianych wszystkie wtórne elementy i wzmocnienia, wkręty, gwoździe etc.
3. Następnie usunąć stary, wykruszony kit i szklenie (wówczas oznaczyć lokalizację poszczególnych kwater celem przywrócenia na właściwe miejsce); w przypadku okna zakrytym (tam szklenie na ołów) jedynie pojedyncze uszkodzone szybki.
4. Współczesne nawarstwienia na powierzchni elementów drewnianych usunąć mechanicznie, w przypadku grubszych bądź wielokrotnych przemalowań, jak również w miejscach noszących indywidualne ślady obróbki ręcznej, chemicznie, stosując ogólnodostępne preparaty (np. *Scansol*, *Bondex*, *Scalpex NW*), szpachelki i skalpele. Podobnie usunąć wtórne przemalowania i produkty korozji na okuciach.
5. Należy sprawdzić i ustabilizować wszystkie osłabione połączenia konstrukcyjne drzwi i okien.
6. Uszkodzone strukturalnie, osłabione fragmenty drewna wzmocnić poprzez impregnację roztworem elastycznej żywicy termoplastycznej (stężenie dobrać indywidualnie zależnie od stopnia dezintegracji) lub żywicy poliuretanowej w przypadku dużego stopnia destrukcji.
7. Elementy zbutwiałe należy wymienić metodą stolarską z wykorzystaniem sezonowanego drewna w tym samym gatunku. Nowe fragmenty zamontować przy pomocy kleju na bazie żywic epoksydowych lub poliuretanowych; następnie wyrównać poprzez szlifowanie.
8. Brakujące elementy lub nieodwracalnie uszkodzone zastąpić nowymi, wzorowanymi na oryginale.
9. Mniejsze ubytki spękania i rozwarstwienia drewna uzupełnić gotowymi masami na bazie żywic chemoutwardzalnych (np. *Araldit SV/HV*) lub kitem imitującym drewno (np. przygotowaną samodzielnie mieszaniną trocin oraz roztworu żywicy polimerowej, *Paraloidu B44* lub *B72*, rozpuszczonych w toluenie). przypadku obszernych ubytków wykonać naprawy stolarskie metodą fleków drewnianych, wykorzystując sezonowane

10. Naprawy i uzupełnienia części elementów metalowych, okuć i zamków wykonać techniką ślusarsko – kowalską bądź spawalniczą.
11. Ubytki opierzenia skrzydeł drzwiowych z blachy uzupełnić zbliżonym materiałem; połączenia wstępnie zeszlifować, następnie wyrównać gotową szpachlą na bazie żywic poliestrowych, z matą szklaną (np. gotowe zestawy naprawcze *Mipa P20*, *BOLL* lub in.); podobnie wypełnić mniejsze ubytki.
12. W razie konieczności brakujące okucia (zawiasy, narożniki skrzydeł okiennych, zakrętki zamykające) odtworzyć na wzór elementów zachowanych.
13. Kolejno przywrócić i uzupełnić szklenie na kit, podobnie brakujące szybki w oknie zakrystii (szkło białe, zbliżone do występującego obecnie), przy czym uszkodzone profile ołowiane odtworzyć zgodnie z historycznym rysunkiem.
14. Elementy drzwi i okien starannie odpylić i odtłuścić acetonem, następnie pokryć stosowną powłoką zabezpieczającą, nawiązując do wykończenia historycznego⁶⁰.
15. Nie zachowane egzemplarze lub elementy historycznych stolarek wykazujące nazbyt rozległe uszkodzenia, co dotyczy przede wszystkim okien w przeźroczach szczytu elewacji wschodniej korpusu i pojedynczych okiennic dzwonnicy, należy zdemontować, następnie zrekonstruować na wzór historycznych, w miarę możliwości z wykorzystaniem oryginalnych fragmentów.

E. ŚLUSARKA ELEWACYJNA

1. Kratę o otworze okiennym zakrystii oczyścić z rdzy i pozostałości farb, mechanicznie, przy użyciu szczotek drucianych lub piaskarki pneumatycznej.
2. W metalowych oknach w korpusie należy sprawdzić połączenia elementów usztywniających, płaskowników i prętów. Następnie usunąć pozostałości kitu, skorodowane śruby oraz obluzowane wiatrownice; podobnie uszkodzone szybki witrażowe, jak również nieestetyczne uzupełnienia profili ołowianych.
3. Kolejno, usunąć produkty korozji ze wszystkich elementów metalowych, mechanicznie przy pomocy szczotek drucianych lub in. materiałów ściernych.
4. Szklenie witrażowe oczyścić ostrożnie tamponami z waty nasączonej wodą destylowaną; uciążliwe i tłuste zabrudzenia za pomocą/lub z dodatkiem rozpuszczalników organicznych (alkoholi/etanol lub metanol, acetonu, octanu etylu). Profile ołowiane oczyścić „na sucho”, unikając stosowania ostrych narzędzi.
5. W pierwszej kolejności należy wzmocnić połączenia elementów konstrukcyjnych okien; uzupełnić śruby, jednocześnie osadzić prętowe wiatrownice.
6. Następnie wprawić brakujące fragmenty szklenia witrażowego dopasowane do oryginalnych pod względem faktury oraz koloru. Uzupełnienia siatki ołowianej wykonać zgodnie z historycznym rysunkiem. Szczeliny pomiędzy elementami ramy i szkleniem wypełnić starannie kitem miniowym.
7. Po oczyszczeniu, kratę w zakrystii oraz elementy konstrukcyjne okien korpusu należy odtłuścić acetonem; w celu ograniczenia procesów korozji zabezpieczyć poprzez trzykrotne nałożenie inhibitora w postaci 10% taniny; po czym pomalować farbą cynkową.
8. Powierzchnie wszystkich ww. elementów, w przypadku okien także fragmenty wypełnione kitem (w celu ujednoczenia kolorystyki i dodatkowego zabezpieczenia), pokryć powłoką antykorozyjną

⁶⁰ Proponowane wykończenie nawiązujące do pierwotnego lub kolejnego wariantu historycznego, por. pkt V-4.3.2., s. 170-172, pkt. 4.3.3., s. 173. Ustalić na podstawie prób.

(np. *Hammerite* prod. AlkzoNobel, preferowane kolory - „czerń młotkowa”, czarny grafitowy lub zbliżony⁶¹) lub kompozycją dwuwarstwową – podkładem epoksydowym i nawierzchniową farbą alkidową prod. Tikkurilla.

9. Wszystkie pozostałe elementy żelazne na elewacjach, np. kotwy i gnomony zegarów słonecznych oczyścić z nawarstwień oraz produktów korozji mechanicznie, szczotkami drucianymi lub poprzez piaskowanie.
10. Oczyszczone powierzchnie elementów odtłuścić acetonem; następnie zabezpieczyć antykorozyjnie, analogicznie jw.

F. ZEGAR SŁONECZNY

1. Usunięcie wtórnych zapraw i uzupełnień.
2. Analiza powierzchni tarczy pod kątem zachowania pozostałości cyferblatu.
3. Konserwacja zachowanego tynku: wzmocnienie strukturalne, podklejenie.
4. Uzupełnienie ubytków tynku do oryginalnego kształtu tarczy.
5. Projekt rekonstrukcji cyferblatu- do zatwierdzenia w WUOZ.
6. Malarska rekonstrukcja cyferblatu na podstawie projektu.

KONSERWACJA DZIEŁ SZTUKI
Katarzyna Polak
60-707 Poznań, ul. Małeckiego 13/4
NIP 7791073831, Tel. 601 840 410

Katarzyna Polak

⁶¹ Faktura i kolorystyka powłok ochronnych powinna odwzorowywać zabezpieczenia stosowane historycznie, „czernienie” elementów - oksydowanie „na gorąco”.